

## 6 CUR SÍOS AR AN BHFORBAIRT – CIORCAD TARCHUIR AGUS OIBREACHA FOSTÁISIÚN

### 6.1 RÉAMHRÁ

- 1 Sa chaibidil seo, cuirtear síos, de réir coda, ar an línebhealach iomlán don fhorbairt a bheartaítear – is é sin, an chuid sin den idirnascaire a bheartaítear a shíneann ón teorainn dhlínsiúil le Tuaisceart Éireann agus ar aghaidh go Fostáisiún Fhearann na Coille 400 kV, Contae na Mí. Cuirtear síos ar an línebhealach a bheartaítear trí bhailte fearainn agus uimhreacha túir a úsáid mar threoir (feic **Rannán 6.2** agus **Fíoracha 6.1** go **6.21**). Tugtar forbhreathnú sa chaibidil seo freisin ar ghnéithe an tionscadail, lena n-áirítear dearadh na líne lasnairde (OHL), na túir agus oibreacha ar Fhostáisiún Fhearann na Coille atá ann cheana.
- 2 Leagtar amach i g**Caibidil 7** den imleabhar seo den Ráiteas Tionchair Timpeallachta (EIS) na príomhoibreacha tógála a bheartaítear mar chuid den fhorbairt. Chun críche an EIS seo, tá na nithe seo a leanas i gceist leis na hoibreacha gaolmhara agus coimhdeacha agus le cúrsaí eile:
  - Clós stórála sealadach le haghaidh ábhar tógála i Muinilte Dubh agus i Muinilte Bán, Carraig Mhachaire Rois, Contae Mhuineacháin ina bhfuil, i measc nithe eile, oibreacha gaolmhara suímh, bealach isteach nua chuig an láithreán ar Bhóthar Áitiúil an L4700, sonnach teorann a bheidh 2.6 m ar airde (agus bacadh torainn air) agus áiseanna gaolmhara coimhdeacha agus spásanna gaolmhara coimhdeacha páirceála don fhoireann; agus
  - An fhorbairt ghaolmhar agus oibreacha coimhdeacha ar fad lena n-áirítear oibreacha buana agus sealadacha tógála agus tochailte.
- 3 Cuirtear síos i g**Caibidil 7** den imleabhar seo den EIS freisin ar na teicnící agus an trealamh tógála a úsáidfear don fhorbairt a bheartaítear.

### 6.2 CUR SÍOS AR AN LÍNEBHEALACH

- 4 Mar a thuairiscítear i g**Caibidil 5** den imleabhar seo den EIS, cuirtear an ciorcad tarchuir a bheartaítear i láthair ina dhá chuid chun tagairtí agus aithint áitiúil a éascú. Is iad sin, Limistéar Staidéir an Chabháin – Mhuineacháin (CMSA) agus Limistéar Staidéir na Mí (MSA).
- 5 Cuirtear síos ar an línebhealach a bheartaítear de réir coda trí bhailte fearainn agus uimhreacha túir a úsáid. Cuirtear síos sa téacs ar gach cuid agus gabhann fíor chomhfhreagrach le gach ceann acu. Is é atá i gceist leis an bhfíor sin ná léiriú ar an áit a n-athraíonn treo na líne laistigh

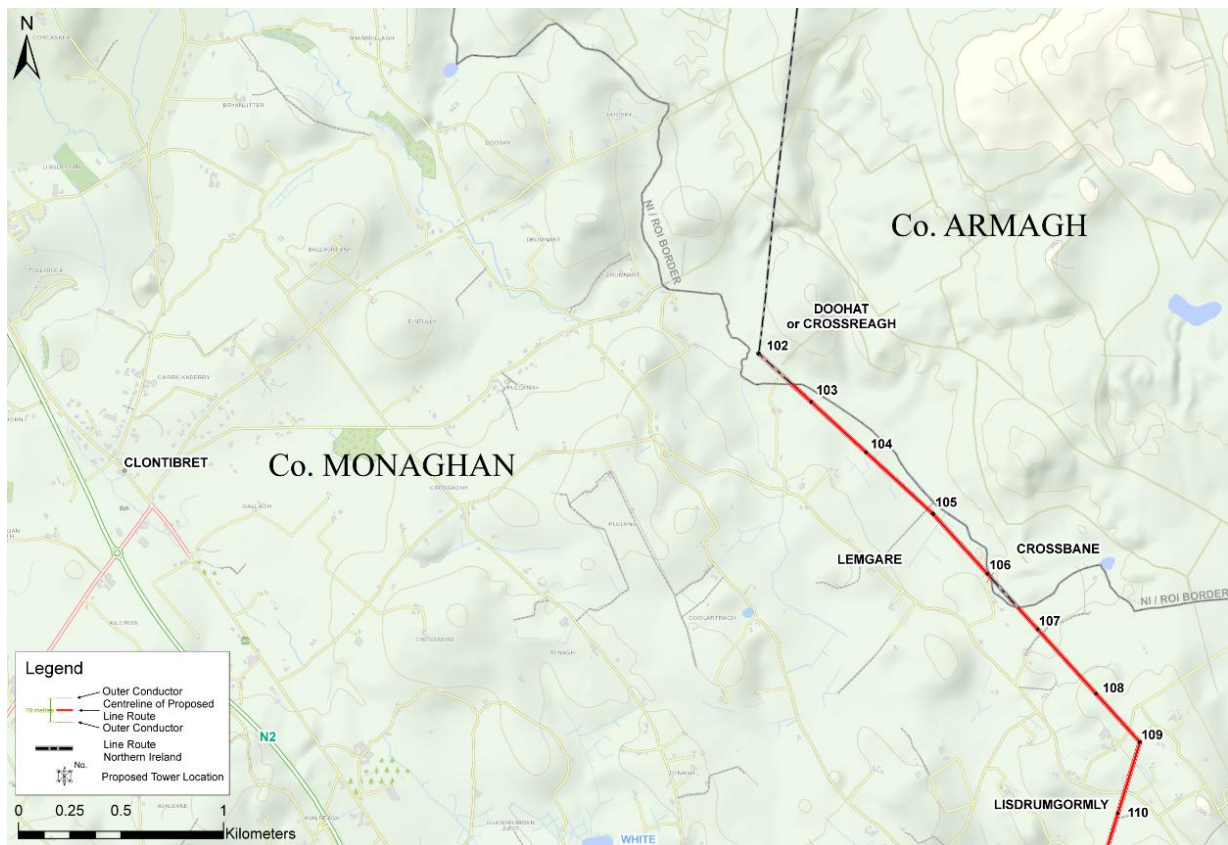
den chuid ar leith sin – ní aithnítear ach túir uillinne amháin mar gheall air sin. Léirítear an línebhealach freisin ar shraith aerléarscálacha A1 (atá le fáil i bhFíoracha Imleabhar 3B den EIS). Léirítear sna léarscáileanna mionsonraithe sin suíomh na dtúr uile (túir idirmheánacha, túir uillinne agus túir thrasuímh), mar aon le cuid mhór de na srianta a dhéanann an líne a bheartaítear iarracht a sheachaint.

### 6.2.1 CMSA – An Líne Nua 400 kV

- 6 Is é a chuimsítear san fhorbairt a bheartaítear i Limistéar Staidéir an Chabháin – Mhuineacháin ciorcad tarchuir lasnairde 400 kV de chiorcad singil lena dtacaíonn 134 túr (Túr 103 go Túr 236) a shíneann ó dheas den chuid is mó ón teorainn dlínse le Tuaisceart Éireann (idir baile fearainn Doohat nó Crossreagh, Contae Ard Mhacha, agus baile fearainn na Léime Giorra, Contae Mhuineacháin) go baile fearainn Clonturkan, Contae an Chabháin, feadh achair de thart ar 46 km. Áirítear léi tailte a thrasnaíonn an seoltóir ón teorainn dlínse go Túr 103, agus ó Thúr 103 go Túr 236 go huile agus tailte a thrasnaíonn an seoltóir ó Thúr 236 go Túr 237 (an chéad túr sa chuid den fhorbairt a bheartaítear atá suite i Limistéar Staidéir na Mí).<sup>74</sup> Áirítear leis freisin mionathruithe ar línte lasnairde 110 kV reatha agus na hoibreacha forbartha gaolmhara agus coimhdeacha ar fad lena n-áirítear oibreacha buana agus sealadacha tógála agus tochailte.
- 7 Roghnaíodh an línebhealach sin chun an tionchar comhshaoil a thuairiscítear i gCaibidil 5 den imleabhar seo den EIS a íoslaghdú.
- 8 Léirítear sonraí faoi limistéar trasnaithe na teorann i bhFíor 6.1. Tá Túr 102 suite i dTuaisceart Éireann i mbaile fearainn Doohat nó Crossreagh i gContae Ard Mhacha, agus taistealaíonn an t-ailíniú soir ó dheas feadh na gcomhrianta ísle ar an tírdhreach i mbaile fearainn na Léime Giorra, Contae Mhuineacháin.
- 9 Tá claonadh beag sa línebhealach ag Túr 105 i mbaile fearainn na Léime Giorra i gContae Mhuineacháin. Ón suíomh sin, téann an t-ailíniú thar an teorainn dhlínsiúil i mbaile fearainn na Croise Báine, Contae Ard Mhacha, chun teach atá suite ansin a sheachaint.

---

<sup>74</sup> Idir Túr 106 agus 107 trasnaíonn an líne tharchuir a bheartaítear an teorainn dlínse le Tuaisceart Éireann in dhá áit – ó bhaile fearainn na Léime Giorra, Contae Mhuineacháin, isteach i mbaile fearainn na Croise Báine, Contae Ard Mhacha, agus ar ais go baile fearainn na Léime Giorra, Contae Mhuineacháin. Mar thoradh air sin, téann cuid den bhealach idir Túr 106 agus Túr 107 thar Thuaisceart Éireann. Tá an chuid sin mar chuid de thogra SONI.

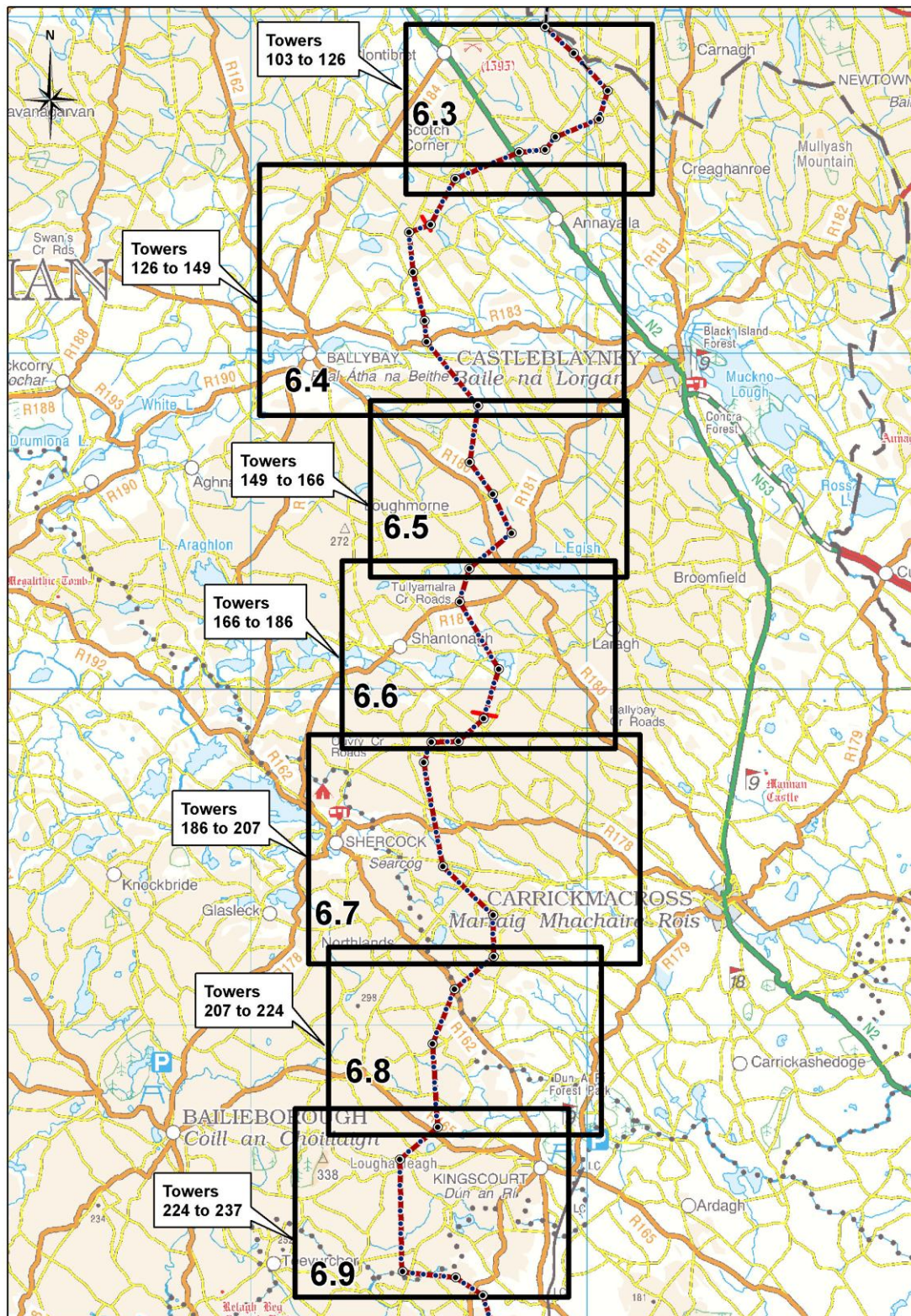


**Fíor 6.1: Sonraí faoin Teorainn**

[Cuirtear an léarscáil seo ar fáil i bhformáid A3 freisin i bhFíoracha Imleabhar 3B]



- 10 Léirítear i bhFíor 6.2 an chuid den chiorcad foriomlán atá suite i Limistéar Staidéir an Chabháin – Mhuineacháin (CMSA).



Fíor 6.2: An Chuid den Chiorcad Tarchuir atá suite i Limistéar Staidéir an Chabháin – Mhuineacháin (CMSA).



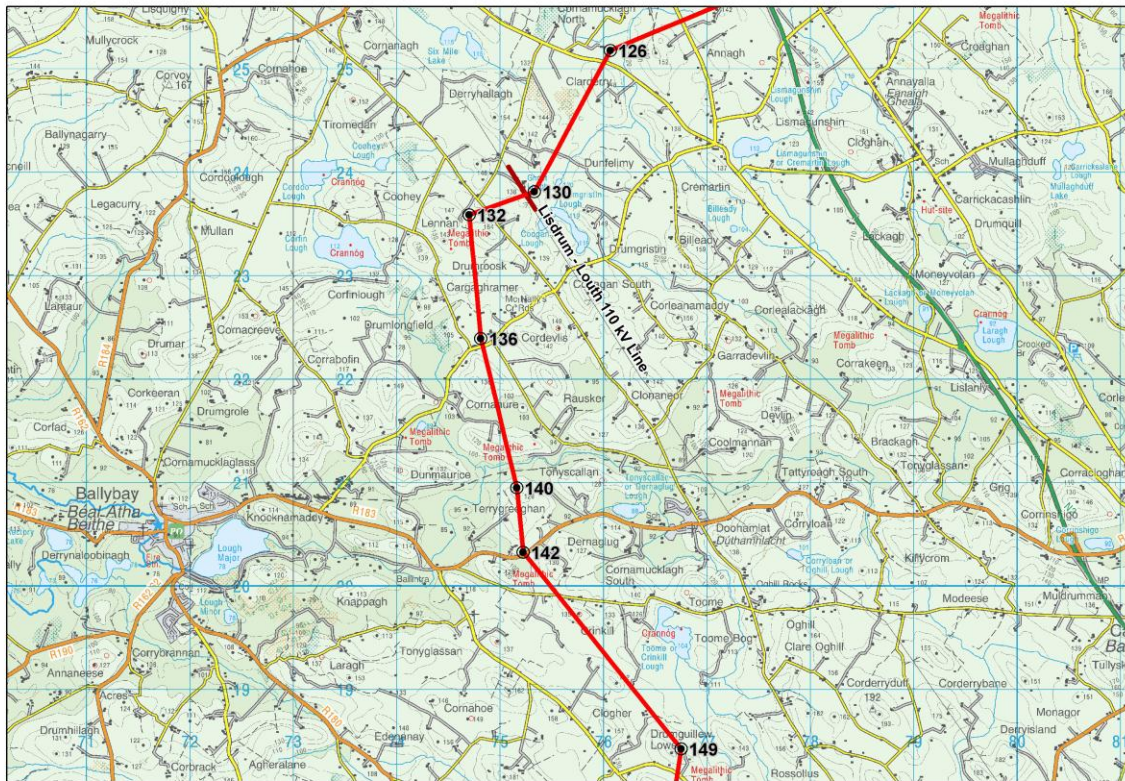
**An Léim Ghearr go Corr na Muclach Thuaidh Túir 103 go 126****Fíor 6.3: Túir 103 go 126**

- 11 Mar a luaitear thuas, tá Túir 102 suite i dTuaisceart Éireann i mbaile fearainn Doohat nó Crossreagh i gContae Ard Mhacha, agus taistealaíonn an t-ailíniú soir ó dheas feadh na gcomhrianta ísle ar an tírdhreach i mbaile fearainn na Léime Giorra, Contae Mhuineacháin. Arís, mar a luaitear thuas, tá claonadh beag sa línebhealach ag Túir 105 i mbaile fearainn na Léime Giorra. Ón suíomh sin, téann an t-ailíniú thar an teorainn dhlínsiúil i mbaile fearainn na Croise Báine, Contae Ard Mhacha, chun teach atá suite ansin a sheachaint. Tá an t-ailíniú sa chuid réamhluaite suite i ngleann atá sa dá dhlínse.
- 12 Ag Túir 109, i mbaile fearainn Lios Dúin Ghormaíle, Contae Mhuineacháin, claonann an línebhealach siar ó dheas, ag trasnú mionbhóthair ar an mbealach. Ag Túir 112, téann an línebhealach níos faide siar ó dheas i mbaile fearainn Achadh na gCloch, Contae Mhuineacháin, chun Loch an Easáin ó dheas de a sheachaint. Idir Túir 116 agus 121, lúbann an línebhealach ó dheas go géar chun ionad Phortach an Chaisil a sheachaint. Roghnaíodh an raon sin idir Túir 118 agus 121 mar shuíomh is fearr le haghaidh an ailínithe trasúimh toisc gur féidir freastal air ansin gan aon tionchar breise a bheith ann ar an gcomhshaol (de bhreis ar an méid sin a bheadh ann dá mbeartófaí cumraíocht chaighdeánach) agus toisc nach bhfuil an oiread sin tithíochta suite ar na gaobhair (feic **Rannán 5.4.2.2**). Ina dhiaidh sin, téann an t-



ailíniú siar ó dheas arís agus i dtreo Thúr 126 i mbaile fearainn Chorr na Muclach Thuaidh, Contae Mhuineacháin, chun forbairt ribíneach a shíneann ó Chraobh Mhártain agus suíomh ginearálta Chath Chluain Tiobrad ó thuaidh de a sheachaint.

### Corr na Muclach Thuaidh go Droim gColbha Íochtarach Túir 126 go 149



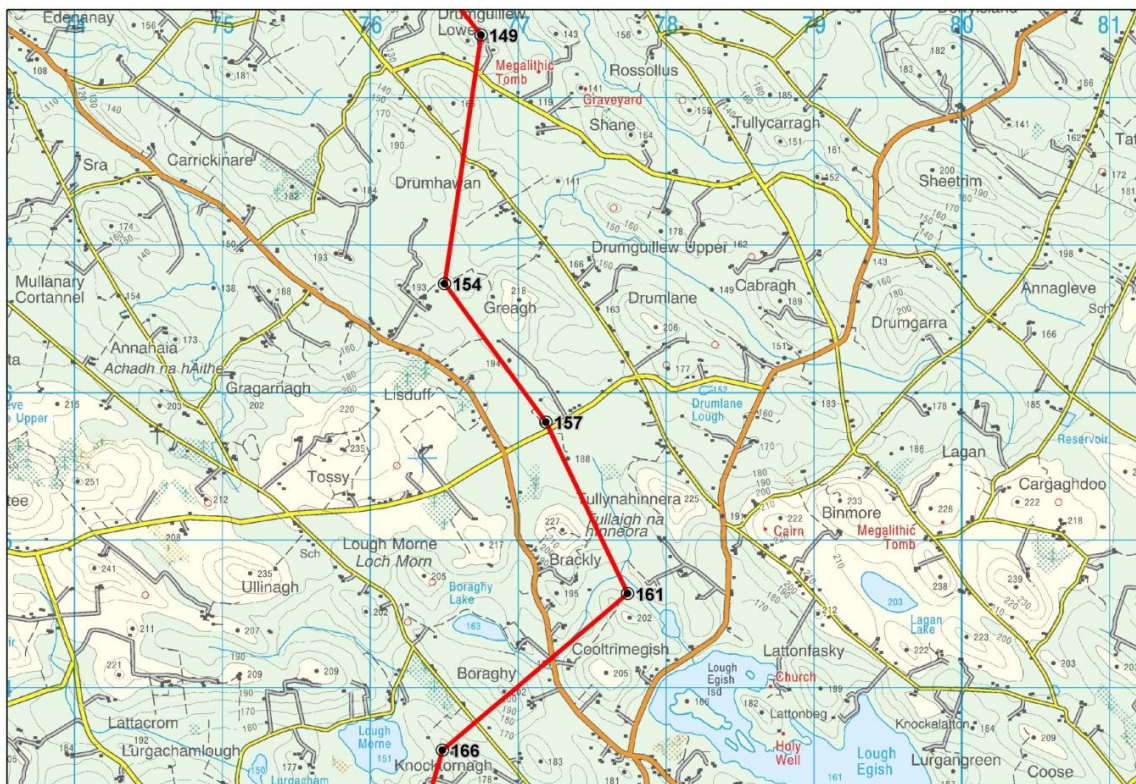
**Fíor 6.4: Túir 126 go 149**

- 13 Idir Túr 126, i mbaile fearainn Chorr na Muclach Thuaidh, agus Túr 130, i mbaile fearainn Dhroim Rúisc, téann an t-ailíniú siar ó dheas chun portach réitithe ag Clár Doire agus Doire Shalach (Barúntacht Mhuineacháin) a sheachaint. Tá an t-ailíniú suite sa suíomh sin freisin chun droimnín i nDoire Shalach agus na lochanna atá laistiar agus ó dheas den línebhealach a sheachaint. Ag Túr 130, casann an t-ailíniú níos faide siar ó dheas, agus trasnaíonn sé an líne 110 kV atá ann cheana idir Lisdrum agus Lú. Ag Túr 132, i mbaile fearainn Dhroim Rúisc, casann an t-ailíniú ó dheas chun dul chomh fada le Túr 136 i mbaile fearainn Chorr na nLúr (Barúntacht Mhuineacháin). Ina dhiaidh sin, claonann an t-ailíniú soir ó dheas arís agus claonann sé ó dheas beagán arís ag Túr 140 i mbaile fearainn Thír Uí Ghréacháin chun cead pianála tí a éascú i mbaile fearainn Thír Uí Ghréacháin. Ag Túr 142, atá suite freisin i mbaile fearainn Thír Uí Ghréacháin, claonann an t-ailíniú soir ó dheas agus trasnaíonn sé príomhbhóthar an R183 idir Baile na Lorgan agus Béal Átha Beithe, atá suite thar ar 1.5 km siar ó Dhúthamlacht. Tá an t-ailíniú suite sa cheantar seo chun sráidbhailte Dhúthamlachta agus Bhéal Átha Beithe a sheachaint, agus ionas nach mbeidh sé suite róghar don eaglais i mBéal

Átha an tSratha. Íoslachdaíonn an t-ailíniú an líon uaireanta a thrasnaítear bóthar sa cheantar, agus tá sé suite in áit a mheastar a bheith fada go leor ón Loch Mór, atá suite soir ó Bhéal Átha Beithe. Téann an t-ailíniú soir ansin thar bhóthar áitiúil agus é ar an mbealach go Túr 149 i mbaile fearainn Dhroim gColbha Íochtarach.

- 14 Trasnaíonn an t-ailíniú gleann idir Túir 142 agus 149 agus seachnaíonn sé líne droma a leanann treo an bhóthair siar ón línebhealach. Seachnaíonn bealach an ailínithe laistigh den chuid seo an t-ionad bogaigh i gCríonchoill chomh maith le traidhfil blúirí de choillearnach mheasctha ar dhá thaobh an bhealaigh.

### Droim gColbha Íochtarach go hAchadh Mhic Céir Túir 149 go 166



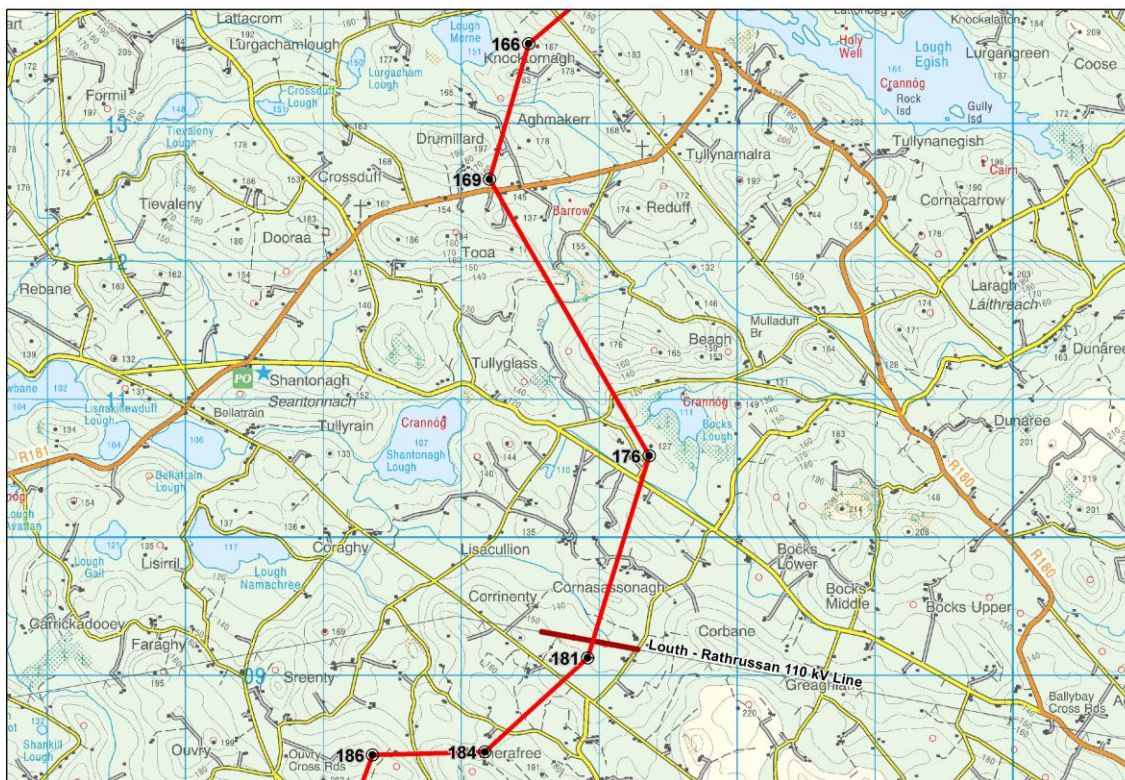
**Fíor 6.5: Túir 149 go 166**

- 15 Ag Túir 149 i mbaile fearainn Dhroim gColbha Íochtarach, téann an t-ailíniú ó dheas, ag trasnú dhá mhionbhóthar. Tá an t-ailíniú sa chuid seo suite amhlaidh chun forbairt ribíneach a ritheann feadh mionbhóthair soir ón líne idir Túir 149 agus 154 a sheachaint. Fanann an t-ailíniú ar shiúl ó pháirc CLG Dhroim Thamhain agus ó thuama meigiliteach atá suite soir ón línebhealach. Ag Túir 154, i mbaile fearainn na Gréiche (Barúntacht Chríoch Mhúrn), clonann an t-ailíniú soir ó dheas ag trasnú mionbhóthair, áit a bhfuil forbairt ribíneach. Clonann an t-ailíniú beagán ag Túir 157 i mbaile fearainn Ghréiche (Barúntacht Chríoch Mhúrn) agus tagann sé chomh fada le Túir 161 i mbaile fearainn Chúil Troim Éigis chun portach réitithe a sheachaint



i mbaile fearainn na Breaclaí (Barúntacht Chríoch Mhúrn). Tá an líne sa chuid seo suite amhlaidh chun forbairt ribíneach ar phríomhbhóthar an R180 ó Loch Éigis, agus an bealach áilleachta ó thuaidh de Loch Éigis, a sheachaint. Leanann an línebhealach an t-ailíniú sin chun an talamh ard ag an Lios Dubh, Ceathrú an tSosaigh agus an Bhreacraigh (Barúntacht Chríoch Mhúrn) a sheachaint. Ag Túr 161 i mbaile fearainn Charraig Mhachaire Rois, casann bealach an ailínithe siar ó dheas chun bóthar an R180 idir Carraig Mhachaire Rois agus Béal Átha Beithe agus mionbhóthar a thrasnú, agus an fhorbairt ribíneach á seachaint aige ag an am céanna, agus leanann sé ar aghaidh go Túr 166 i mbaile fearainn Achadh Mhic Céir.

### Achadh Mhic Céir go dtí na Srianta Túir 166 go 186



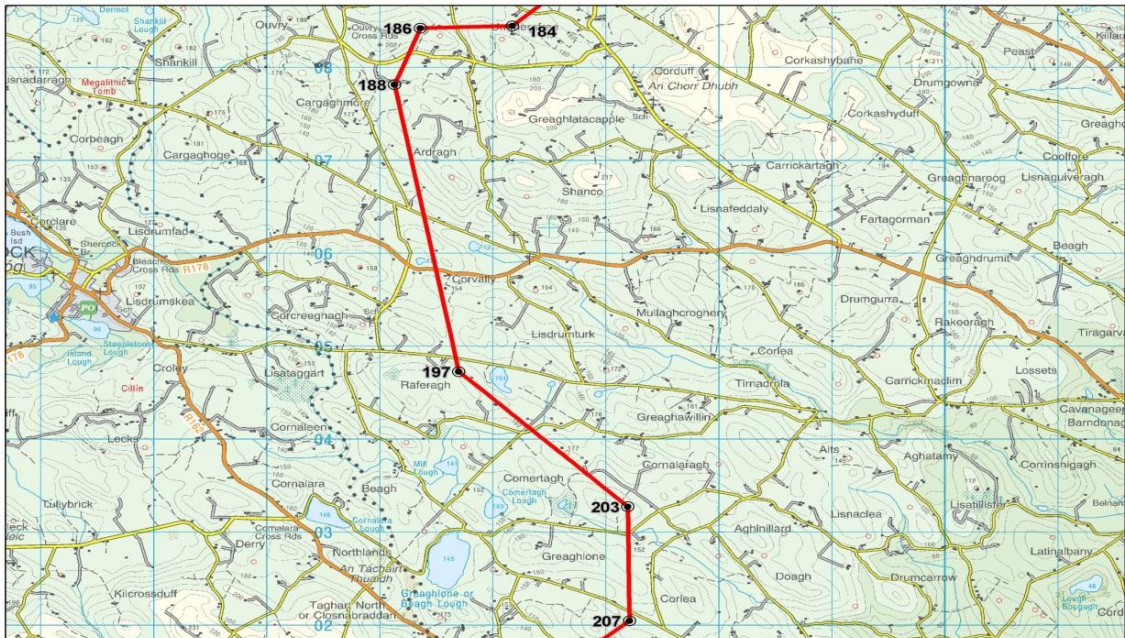
**Fíor 6.6: Túir 166 go 186**

- 16 Ag Túr 166 i mbaile fearainn Achadh Mhic Céir, casann an t-ailíniú siar ó dheas (ag trasnú mionbhóthair) agus ansin claonann sé soir ó dheas ag Túr 169 i mbaile fearainn Dhroim Iolaird (Barúntacht Chríoch Mhúrn) chun an R181 idir Searcóg agus Loch Éigis a thrasnú. Seachnaíonn an t-ailíniú an eaglais ag Loch Éigis soir uaidh agus na tithe atá suite feadh an R181 dá bharr. Téann an t-ailíniú ar aghaidh trí bhailte fearainn Thulaigh Ghlais agus Thuath chun an bealach áilleachta atá suite 1.5 km soir ón tSeantamhnach a sheachaint. Trasnaíonn an t-ailíniú mionbhóthar sa chuid seo agus tá sé suite amhlaidh chun an bealach áilleachta, Loch na Seantamhnaí agus Loch an Bhaic a sheachaint.



- 17 Ag Túr 176, i mbaile fearainn Thulaigh Ghlais, casann an t-ailíniú siar ó dheas chun Loch an Bhaic, ionad bogaigh coillearnaí lena mbaineann ardluach áitiúil, a sheachaint. Dearadh an t-ailíniú seo don suíomh sin chun an líne 110 kV idir Lú agus Rathrussan a thrasnú ag an bpointe is fearr agus chun na lochanna soir agus siar ó Loch na Seantamhnaí a sheachaint. San áit sin, trasnaíonn an línebhealach an líne 110 kV atá ann cheana chun forbairt ribíneach atá suite feadh an mhionbhóthair siar ó thuaidh de a sheachaint. Ag Túr 181 i mbaile fearainn Chorr an Fheannta, casann an línebhealach siar ó dheas agus ansin siar ag Túr 184 i mbaile fearainn an lomaire Fhraoigh chun dul chomh fada le Túr 186 i mbaile fearainn na Sriantha. Trasnaíonn an t-ailíniú roinnt mionbhóithre sa chuid seo agus tá sé suite amhlaidh chun forbairt ribíneach ó dheas de a sheachaint.

### Na Sriantha go Scallchoill Túir 186 go 207



Fíor 6.7: Túir 186 go 207

- 18 Ó Thúr 186 i mbaile fearainn na Sriantha, trasnaíonn an t-ailíniú mionbhóthar ar an mbealach go Túr 188 i mbaile fearainn Ardrátha agus, ina dhiaidh sin, téann sé ó dheas trasna na tuaithe, ag trasnú dhá mhionbhóthar agus an R178 idir Searcóg agus Carraig Mhachaire Rois, atá suite 3 km soir ó Shearcóg. Tá an bealach ailínithe sa treo seo chun an Chorr Dhubh agus na comhrianta arda ag an Seanchuach (Barúntacht Fhearnaigh), agus Gréach Leacht an Chapail agus an Chorr Dhubh (Barúntacht Fhearnaigh) agus tithíocht bhunaithe aonuaire a sheachaint.
- 19 Ag Túr 197 i mbaile fearainn Ráth Fiachrach go Túr 203 i mbaile fearainn an Dumha, casann an línebhealach soir ó dheas agus trasnaíonn sé dhá mhionbhóthar. Dá bhrí sin, seachnaíonn sé gráig tithíochta aonuaire sa bhaile fearainn sin atá suite soir ón línebhealach. Tá an t-ailíniú

suite sa cheantar seo chun na lochanna atá soir agus siar ón ailíniú a sheachaint. Ag Túr 203, athraíonn treo an línebhealaigh ó dheas agus trasnaíonn sé dhá mhionbhóthar sula sroicheann sé Túr 207 i mbaile fearainn Scallchoille.

### Scallchoill go Dingin Túr 207 go 224



**Fíor 6.8: Túr 207 go 224**

- 20 Ag Túr 207 i mbaile fearainn Scallchoille, casann an t-ailíniú siar ó dheas agus leanann sé ar aghaidh go Túr 212 i mbaile fearainn Lios Uí Ghabhann. Ar an mbealach, trasnaíonn sé dhá mhionbhóthar agus príomhbhóthar an R162 (idir Dún an Rí agus Searcóg) atá thart ar 5.5 km siar ó thuaidh ó Dhún an Rí agus an teorainn idir Contae an Chabháin agus Contae Mhuineacháin chun na lochanna atá suite sa Táchairt Thuaidh siar ón línebhealach a sheachaint. Tá an línebhealach suite i bhfad ar shiúl (thart ar 1.27 km) ó ionad bogaigh Loch Ghréach Luain sa cheantar seo. Ag Túr 212 i mbaile fearainn Lios Uí Ghabhann, trasnaíonn an línebhealach roinnt mionbhóithre chun an fhorbairt ribíneach a shíneann amach ó bhaile Dhún an Rí agus ó bhaile fearainn Drumiller a sheachaint. Ag Túr 217, i mbaile fearainn na Coirre Léithe (Barúntacht Chlann Chaoich), téann an t-ailíniú ó dheas agus, de réir mar a leanann sé ar aghaidh go Túr 224 i mbaile fearainn Dingin, seachnaíonn sé na comhrianta arda siar ó Chorr na mBeach agus an fhorbairt ribíneach ar na fánaí ísle siar ón ailíniú.



**Dingin go Clonturcan Túir 224 go 237****Fíor 6.9: Túir 224 go 237**

- 21 Ag Túr 224, i mbaile fearainn Dingin, téann an t-ailíniú siar ó dheas chun an R165 idir Dún an Rí agus Coill an Chollaigh (thart ar 3.2 km siar ó Dhún an Rí) a thrasnú chun an fhorbairt ribíneach a shíneann ó Dhún an Rí a sheachaint agus chun fanacht ar chlaontaí ísle Lough-an-Lea, agus ag fanacht sách fada ar shiúl ó Pháirc Foraoise Dhún an Rí ag an am céanna. Trasnaíonn bealach an ailínithe roinnt mionbhóithre, ag dul tríd an gceantar ó thuaidh ó Loch an Mhaí. Ag Túr 228 i mbaile fearainn na Coirre Dúiche (Toghroinn Inis Caoin), leanann an t-ailíniú ó dheas, ag trasnú roinnt mionbhóithre agus ag seachaint Lough-an-Lea siar uaidh agus Loch na hOirbhe soir uaidh go dtí go mbaineann sé Túr 237 amach i mbaile fearainn Clonturcan, Contae an Chabháin. Trasnaíonn an t-ailíniú an Líne 220 kV atá ann cheana idir Coillín an Trian agus Lú, agus leanann sé an treo sin chun an fhorbairt ribíneach a shíneann ó Dhún an Rí a sheachaint.

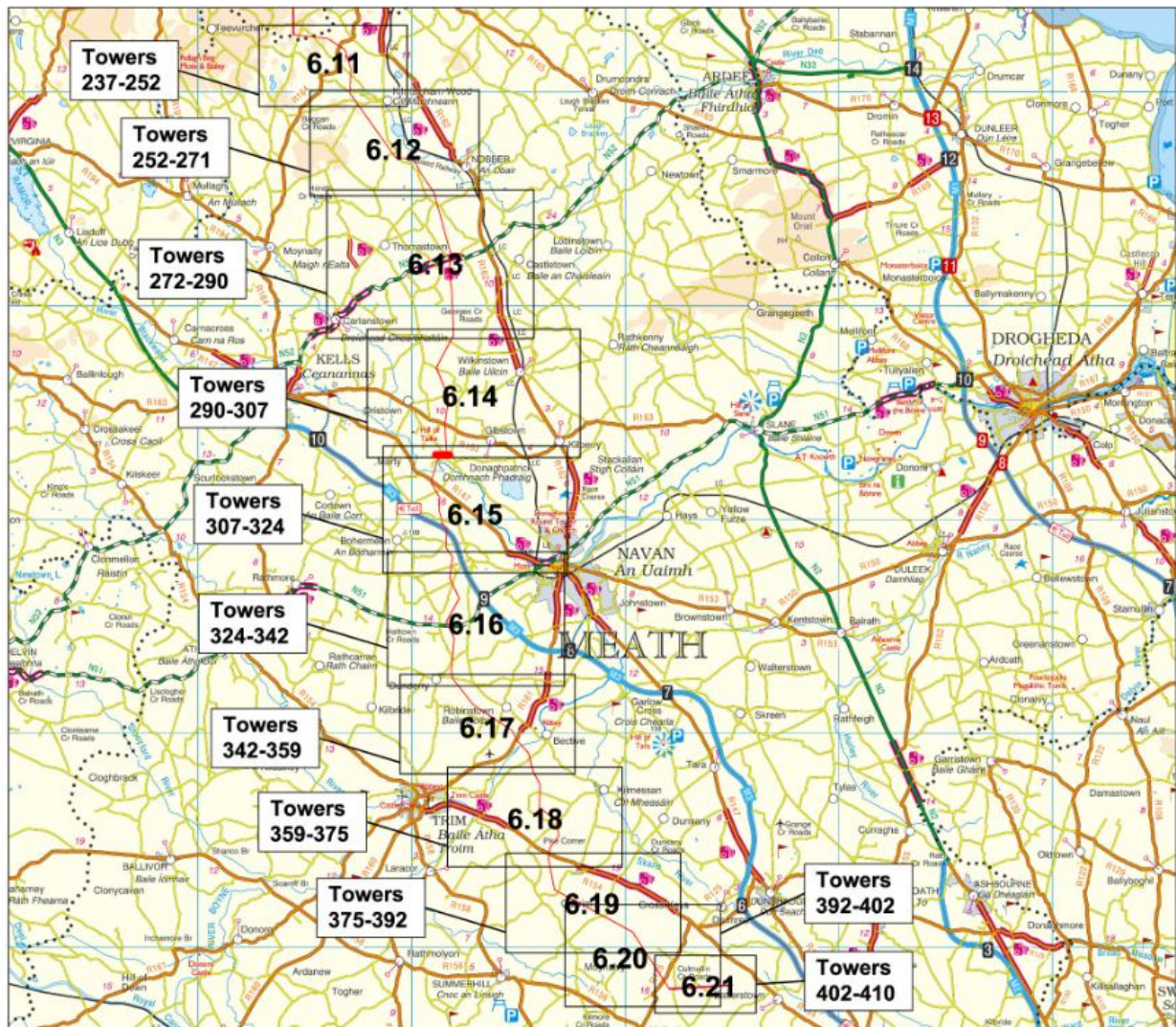
**6.2.2 MSA – Líne 400 kV Nua agus Reatha**

- 22 Is éard atá san fhorbairt a bheartaítear i Limistéar Staidéir na Mí (MSA) ciorcad tarchuir lasnairde 400 kV de chiorcad singil lena dtacaíonn 165 túr nua (Túr 237 go Túr 401) a shínfidh thart ar 54.5 km idir Túr 237 i mbaile fearainn Clonturcan i gContae an Chabháin agus Túr 402 (túr ciorcaid dhúbailte atá ann cheana féin ar an líne tharchuir 400 kV idir an tSeansráid agus

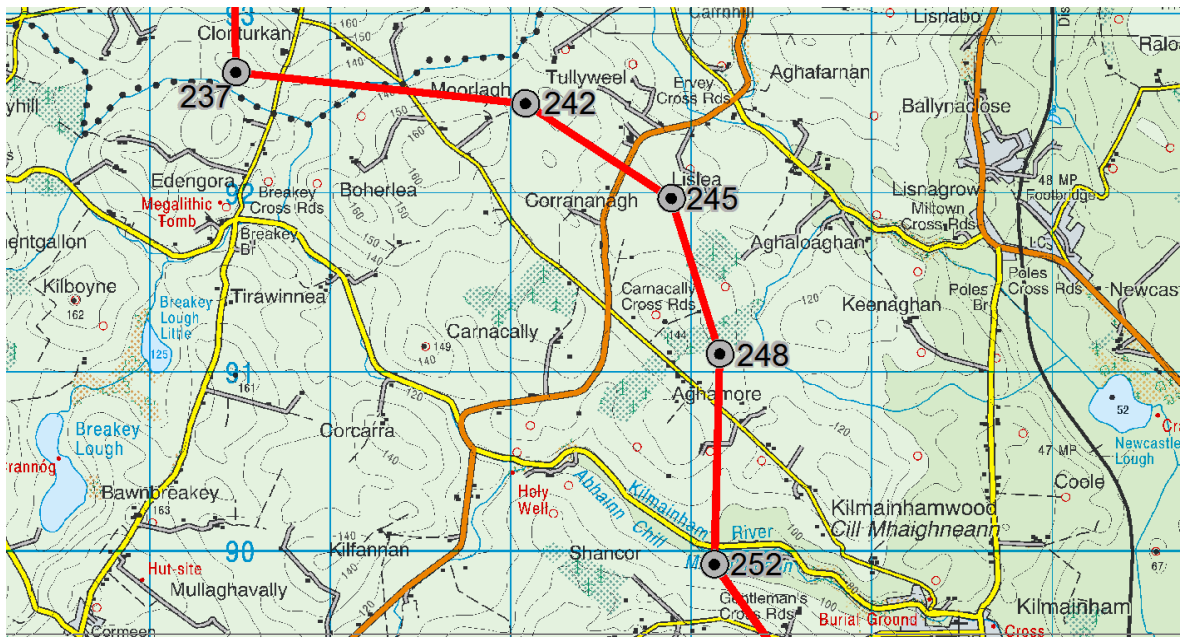
Fearann na Coille) i mbaile fearainn Bogganstown (Toghroinn Chúil Mhaoilín), Contae na Mí. Áirítear leis freisin mionathruithe ar líne lasnairde 110 kV reatha agus na hoibreacha forbartha gaolmhara agus coimhdeacha ar fad lena n-áirítear oibreacha buana agus sealadacha tógála agus tochailte.

- 23 Roghnaíodh an línebhealach sin chun an tionchar comhshaoil a thuairiscítear i **gCaibidil 5** den imleabhar seo den EIS a íoslaghdú.
- 24 Tá ciorcad nua 400 kV i gceist léi freisin a shínfidh 2.85 km feadh an taoibh (thuaidh) nach bhfuil á úsáid faoi láthair den líne tharchuir lasnairde 400 kV de chiorcad dúbailte atá ann cheana féin (an líne tharchuir 400 kV idir an tSeansráid agus Fearann na Coille) soir ó Thúr 402 i mbaile fearainn Bogganstown (Toghroinn Chúil Mhaoilín) i gContae na Mí a fhad le Túr 410 agus Fostáisiún Fhearann na Coille i mbaile fearainn Fhearann na Coille, Contae na Mí.
- 25 Cuirtear i láthair i bh**Fíor 6.10** an chuid den chiorcad foriomlán atá suite i Limistéar Staidéir na Mí (MSA). Tugtar miondealú níos mionsonraithe de réir coda thíos.



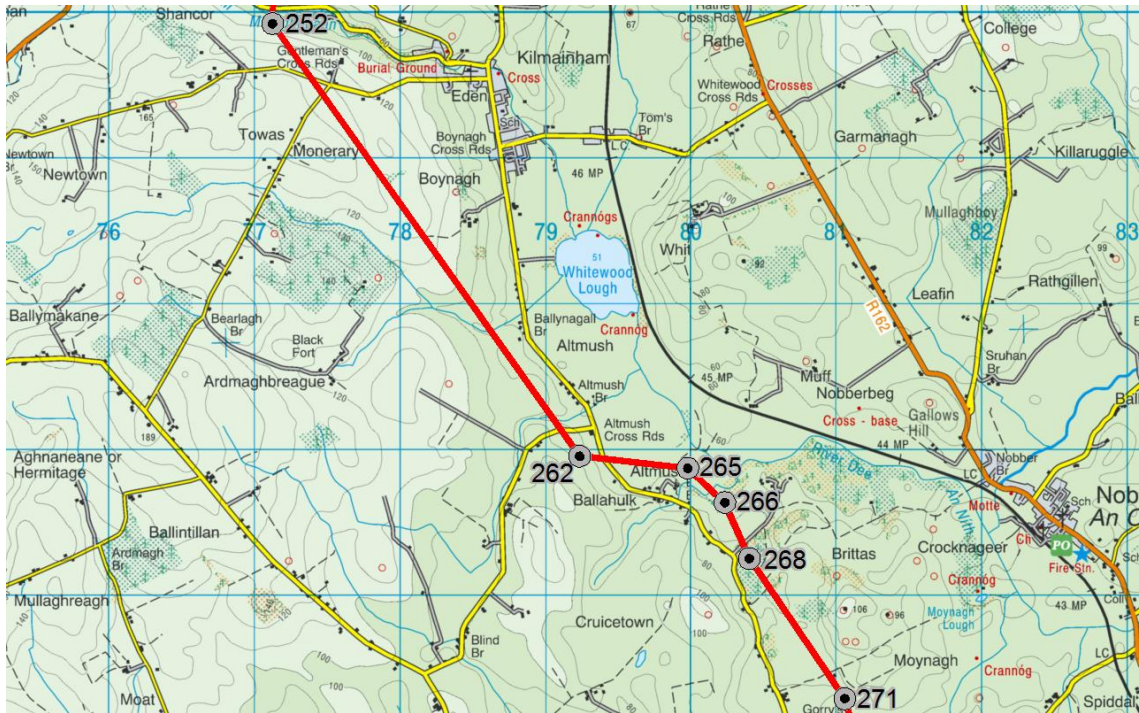


Fíor 6.10: Cuid den Chiorcad atá suite i Limistéar Staidéir na Mí (MSA)

**Clonturkan go Shancor, Túr 237 go Túr 252****Fíor 6.11: Túir 237 go 252**

- 26 Ó Thúr 237 i mbaile fearainn Clonturkan, Contae an Chabháin, téann an línebhealach soir i limistéar na teorann idir Contae an Chabháin agus Contae na Mí agus seachnaíonn sé limistéar ó thuaidh de atá íogair ó thaobh na héiceolaíochta de agus roinnt séadchomharthaí náisiúnta ó dheas. Idir Túr 237 agus Túr 242, i mbaile fearainn Tullyweel, trasnaíonn an línebhealach dhá bhóthar áitiúla. Casann an línebhealach soir ó dheas ansin ag Túr 242, ag seachaint amharcphointe VP21 (mar a thuairiscítear i bPlean Forbartha Chontae [CDP] na Mí ). Trasnaíonn an línebhealach Bóthar Réigiúnach an R164 ansin idir Túr 244 agus 245, sula gcasann sé ó dheas ag Túr 245 i mbaile fearainn an Leasa Léith chun líne iarnróid atá soir uaidh, roinnt séadchomharthaí náisiúnta agus Loch an Chaisleáin Nua (ar taifeadadh Ealaí Glóracha ann) a sheachaint. Idir Túr 245 agus 248, téann an línebhealach ó dheas soir ó dheas, ag trasnú talamh talmhaíochta agus ceantair bheaga foraoiseachta. Idir Túr 248 agus 252, ailíníonn an bealach ó dheas chun a chinntiú go bhfuil sé fós scartha ó shráidbhaile Chill Mhaighneann, ag trasnú dhá bhóthar áitiúla (idir Túr 249 agus Túr 250 agus idir Túr 251 agus Túr 252). Trasnaíonn an línebhealach Abhainn Chill Mhaighneann idir Túr 251 agus 252.



**Shancor go Ráth Úd, Túr 252 go Túr 271****Fíor 6.12: Túr 252 go 271**

- 27 Síneann an líne soir ó dheas idir Túr 252 agus Túr 262 i mbaile fearainn Bhaile Chrúis (Toghroinn Bhaile Chrúis). Idir Túr 253 agus 254, trasnaíonn an línebhealach dhá bhóthar áitiúla agus leanann sé ar aghaidh le sráidbhaile Chill Mhaighneann atá suite soir uaidh a sheachaint. Idir Túr 254 agus 262, trasnaíonn an línebhealach talamh talmhaíochta, ag seachaint roinnt amharcpointí tábhachtacha siar agus soir uaidh (VP18 agus VP19, mar a shainítear i CDP na Mí). Tá an línebhealach leagtha feadh an bhealaigh sin freisin ar mhaithe le Loch na Coille Báine, roinnt crannóg agus Teach na Coille Báine a sheachaint. Idir Túr 260 agus 262, trasnaíonn an línebhealach láithreán geolaíoch contae Allt Maise (níl na túir féin suite ar an ggné is ábhar spéise laistigh den láithreán geolaíoch sin) agus bóthar áitiúil.
- 28 Claonann an línebhealach soir ag Túr 262 in aice le crosaire Allt Maise chun talamh ard agus roinnt amharcpointí níos faide ó dheas (VP16 agus VP17) a sheachaint. Leanann an líne an treo sin go dtí go sroicheann sí Túr 265 i mbaile fearainn Allt Maise (Toghroinn Bhaile Chrúis). Ag Túr 265, casann an línebhealach soir ó dheas, ag trasnú craobh-abhainn na Níthe.
- 29 Idir Túr 266 agus 271, leanann an línebhealach sraith de chora éadroma ar mhaithe leis an tionchar ar Dhiméin Brittas a íoslaghdú, agus é ag seachaint talamh ard siar uaidh, shráidbhaile na hOibre agus talamh ard soir uaidh ag an am céanna. Trasnaíonn an línebhealach feadh imeall Dhiméin Brittas, ag seachaint chroíghnéithe na diméine. Seachnaíonn an línebhealach sa cheantar seo Cruicetown Lough, Séipéal agus Reilig Cruicetown (Séadchomhartha

Náisiúnta) siar uaidh; sainchomhartha sainithe agus amharcpointe VP17 (mar a thuairiscítear i CDP na Mí), atá suite siar ón línebhealach, freisin.

### Ráth Úd go Dústún (Toghroinn Bhaile an Chaisleáin), Túir 271 go Tú 290



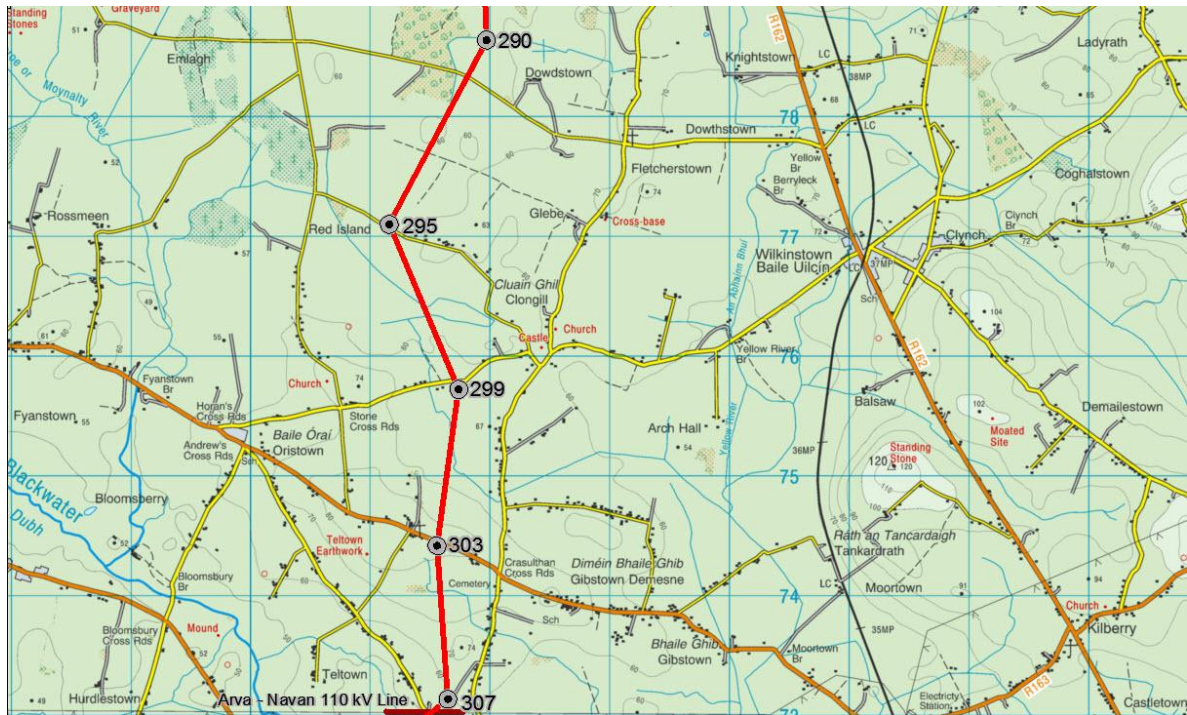
Fíor 6.13: Túir 271 go 290

- 30 Ag Túir 271, atá suite i mbaile fearainn Ráth Úd, claonann an línebhealach beagán, ag dul ó dheas níos mó agus ag trasnú talamh talmhaíochta go dtí go sroicheann sé Túir 280 i mbaile fearainn Clooney. Mar gheall ar an athrú beag seo ar threo an ailínithe, gearrann an línebhealach trasna bearna atá idir roinnt tithe sa cheantar atá suite i ngar dá chéile. Trasnaíonn an chuid seo den línebhealach bóthar áitiúil idir Túir 272 agus 273 agus seachnaíonn sí amharcpointe amháin (VP16) siar uaidh.
- 31 Claonann an línebhealach beagán ag Túir 280 ar mhaithe le clós feirme atá siar uaidh agus le teach atá soir uaidh a sheachaint. Trasnaíonn sé an N52 siar ó Raffin Cross agus leanann sé an bealach sin go dtí go sroicheann sé Túir 282 i mbaile fearainn Clooney. Casann an línebhealach soir beagán ach téann sé ó dheas den chuid is mó ó Thúr 282 go dtí go sroicheann sé Túir 284 i mbaile fearainn Bhaile an Drácaigh, áit a gcasann an bealach go hiomlán, beagnach, ó dheas. Leanann sé ar aghaidh sa treo sin go dtí go sroicheann sé Túir 290. Téann an chuid sin den línebhealach trí bhailte fearainn Bhaile an Drácaigh agus



Mountainstown agus tá sé leagtha mar sin chun go seachnóidh an líne sráidbhaile Bhaile an Chaisleáin, atá thart ar 3 km soir ón línebhealach, agus sráidbhaile Dhroichead Chearbhalláin, atá thart ar 6 km siar uaidh, agus limistéar atá íogair ó thaobh na héiceolaíochta de siar uaidh.

### Dústún (Toghroinn Bhaile an Chaisleáin) go Diméin Bhaile Ghib, Túr 290 go Túr 307



Fíor 6.14: Túr 290 go 307

- 32 Claonann an línebhealach siar ó dheas idir Túr 290 i mbaile fearainn Dhústúin (Toghroinn Bhaile an Chaisleáin) agus Túr 295 i mbaile fearainn Chluain an Ghaill, ag trasnú bóthar áitiúil idir Túr 291 agus 292 agus ag seachaint limistéar mór siar uaidh atá íogair ó thaobh na héiceolaíochta de.
- 33 Ar mhaithe le sráidbhailte Chluain an Ghaill agus Bhaile Uilcín soir uaidh agus sráidbhaile Bhaile Órthaí siar uaidh a sheachaint, téann an línebhealach soir ó dheas ag Túr 295 i mbaile fearainn Chluain an Ghaill. Leanann sé ar aghaidh go dtí go sroicheann sé Túr 299 i mbaile fearainn Bhaile Órthaí. Trasnaíonn an línebhealach bóthar áitiúil idir Túr 295 agus 296 agus trasnaíonn sé bóthar áitiúil eile idir Túr 298 agus 299.
- 34 Ar mhaithe le fad na líne a thrasnaíonn Diméin Bhaile Ghib a íoslaghdú agus ar mhaithe leis an R163 a thrasnú in áit ina bhfuil bearna sa tithíocht feadh an bhóthair, athraíonn treo an línebhealaigh ag Túr 299 i mbaile fearainn Bhaile Órthaí, ag dul siar ó dheas sula sroicheann an línebhealach Túr 303. Trasnaíonn an línebhealach Bóthar Réigiúnach an R163 idir Túr 302 agus 303. Idir Túr 303 agus 307, leanann an bealach ar aghaidh ó dheas nach mór, ag

seachaint shráidbhaile Bhaile Ghib soir uaidh. Trasnaíonn an línebhealach an líne 110 kV reatha idir Ármhach agus an Uaimh idir Túr 307 agus Túr 308.

### Diméin Bhaile Ghib go Durhamstown, Túr 307 go 324



Fíor 6.15 Túr 307 go 324

- 35 Chun sráidbhaile Dhomhnach Phádraig a sheachaint, claonann an línebhealach siar ó dheas ag Túr 307. Leanann sé ar aghaidh sa treo sin go dtí go mbaineann sé Túr 309 amach i mbaile fearainn Thailtean, ag trasnú bóthar áitiúil idir Túr 307 agus 308, ar mhaithe leis an líon trasnaithe thar an Abhainn Dubh a íoslaghdú. Ag Túr 309, casann an línebhealach ó dheas soir ó dheas chun Séipéal Thailtean agus láithreán atá liostaithe ar Thaifead na Struchtúr Cosanta (RPS) siar uaidh a sheachaint. Leanann an líne sa treo sin go dtí go sroicheann sí Túr 312 i mbaile fearainn Chaisleán Mháirtín, tar éis di dul thar an Abhainn Dhubh idir Túr 310 agus 311 agus thar an R147 idir Túr 311 agus 312, thart ar 600 méadar siar ó Chroisire Uí Fhionnagáin.
- 36 Ar mhaithe le teacht ar phointe oiriúnach trasnaithe ar an mbóthar áitiúil in aice láimhe, claonann an línebhealach soir ó dheas ansin idir Túr 312 i mbaile fearainn Chaisleán Mháirtín agus Túr 314 i mbaile fearainn Bhaile Thancaird (Toghroinn Ard Breacáin), ag trasnú bóthar áitiúil idir Túr 313 agus 314. Ailíníonn an línebhealach ó dheas idir Túr 314 agus 316 i mbaile fearainn Bhaile Thancaird (Toghroinn Ard Breacáin), ag trasnú iarnród scartha idir Túr 314 agus 315.



- 37 Chun tithíocht agus áitreabh tráchtála a sheachaint sa cheantar sin, claonann an línebhealach ó dheas soir ó dheas ag Túr 316, sula n-athraíonn sé treo ag Túr 317, áit a dtéann sé ó dheas nach mór agus a dtrasnaíonn sé bóthar áitiúil sula sroicheann sé Túr 318 i mbaile fearainn Grange (Toghroinn Ard Breacáin). Idir Túir 318 agus 319, casann an línebhealach soir ó dheas chun roinnt tithe atá suite ó dheas de a sheachaint. Claonann an línebhealach ó dheas ag Túr 319 ar mhaithe le Diméin Ard Breacáin atá soir uaidh a sheachaint, ag trasnú an M3 siar ón Uaimh sula leanann sé ar aghaidh ó dheas go dtí go sroicheann sé Túr 322 i mbaile fearainn Durhamstown. Trasnaíonn an línebhealach bóthar áitiúil idir Túir 321 agus 322 agus seachnaíonn sé na tithe réamhluaite atá suite feadh an bhóthair áitiúil sin. Idir Túir 322 agus 324 i mbaile fearainn Durhamstown, claonann an línebhealach soir ó dheas chun tithíocht atá suite ó dheas de a sheachaint.

### Durhamstown go Philpotstown (Toghroinn Bheighthí), Túr 324 go Túr 342



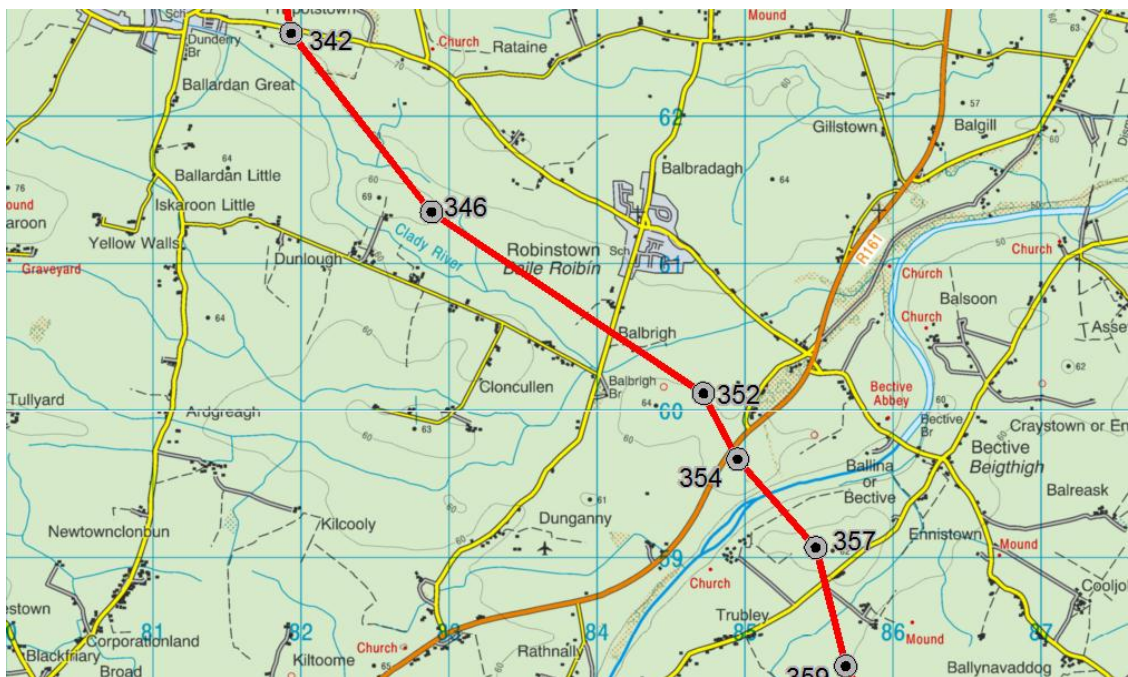
Fíor 6.16: Túir 324 go 342

- 38 Ar mhaithe le tithíocht a sheachaint ar an mbóthar áitiúil ó dheas de, casann an línebhealach ó dheas siar ó dheas ag Túr 324 agus leanann sé ar aghaidh sa treo sin go dtí go sroicheann sé Túr 327 i mbaile fearainn Neillstown (Toghroinn Ard Breacáin), ag trasnú bóthar áitiúil idir Túir 325 agus 326.
- 39 Idir Túir 327 agus 330, claonann an línebhealach soir ó dheas ar mhaithe le tithíocht a sheachaint, ag trasnú dhá bhóthar áitiúla idir Túir 327 agus 328. Claonann an línebhealach siar ó dheas idir Túr 330 i mbaile fearainn Bhaile an Bhiataigh (Toghroinn Ard Breacáin) agus Túr

334 i mbaile fearainn Bhaile na nGael (Toghroinn Ard Breacáin), beagán ó thuaidh den N51 in aice le Crosaire Halltown.

- 40 Ar mhaithe le tithíocht atá suite feadh an N51 agus le séadchomhartha náisiúnta atá suite ó dheas de a sheachaint, athraíonn treo an línebhealaigh ag Túr 334, ag dul soir ó dheas go dtí go sroicheann sé Túr 336 i mbaile fearainn Halltown. Trasnaíonn an chuid sin den línebhealach an N51 thart ar 3 km siar ó bhaile na hUaimhe agus seachnaíonn sí limistéar oidhreachtá nádúrtha faoi chosaint Phortach Bhaile Shéamais, atá suite thart ar 3 km siar ón línebhealach.
- 41 Ag Túr 336, casann an línebhealach ó dheas beanach chun séadchomhartha náisiúnta atá suite soir uaidh a sheachaint go dtí go sroicheann sé Túr 341 i mbaile fearainn Philpotstown (Toghroinn Bheighthí), ag trasnú bóthar áitiúil idir Túir 339 agus 340. Claonann an línebhealach soir beagán ansin idir Túir 341 agus 342 i mbaile fearainn Philpotstown (Toghroinn Bheighthí), ag trasnú bóthar áitiúil agus ag seachaint Theach Dhún Doire agus shráidbhaile Dhún Doire ag an am céanna.

#### Philpotstown (Toghroinn Bheighthí) go Trubley, Túr 342 go Túr 359



Fíor 6.17: Túir 342 go 359

- 42 Téann an línebhealach soir ó dheas idir Túr 342 agus Túr 346 i mbaile fearainn Dunlough, ag rith go comhthreomhar le bruach thoir Abhainn an Chladaigh. Athraítear treo ag Túr 346 chun tithíocht bhunaithe aonuaire agus Aerpháirc Bhaile Átha Troim a sheachaint. Mar thoradh air sin, bíonn an línebhealach ag dul soir níos mó go dtí go sroicheann sé Túr 352 i mbaile fearainn



Balbrigh, ag trasnú bóthar áitiúil idir Túir 349 agus 350 agus ag dul thar Abhainn an Chladaigh idir Túir 350 agus 351. Ar mhaithe le VP86 a sheachaint (mar a thuairiscítear i Measúnú ar Charachtar Tírdhreacha na Mí), téann an línebhealach ó dheas soir ó dheas idir Túir 352 agus 354 i mbaile fearainn Ráth an Eallaigh, ag trasnú Bhóthar Réigiúnach an R161 idir Túir 353 agus 354. Ag Túr 354, casann an línebhealach soir ó dheas agus leanann sé an treo sin go dtí go sroicheann sé Túr 357 i mbaile fearainn Trubley, ag trasnú na Bóinne agus ag seachaint shráidbhaile Bheighthí agus Mhainistir Bheighthí soir uaidh. Siar uaidh, seachnaíonn an línebhealach Aerpháirc Bhaile Átha Troim freisin, chomh maith le tailte ar ceadaíodh iarratas nua pleanála ar dhá theach dóibh i mbaile fearainn Trubley. Idir Túir 357 agus 359, téann an línebhealach ó dheas soir ó dheas, ag trasnú bóthar áitiúil idir Túir 357 agus 358.

#### Trubley go Branganstown, Túr 359 go dtí Túr 375



Fíor 6.18: Túr 359 go 375

- 43 Ag Túr 359, casann an línebhealach soir beagán, ach coinníonn sé ag dul ó dheas soir ó dheas den chuid is mó go dtí go sroicheann sé Túr 362 i mbaile fearainn Knockstown (Toghroinn Chill Chúile). Ag Túr 362, ailíníonn an línebhealach ó dheas go dtí go sroicheann sé Túr 366 i mbaile fearainn Creroge, ag seachaint shráidbhaile Chill Mheasáin soir uaidh agus ag fanacht go fada ar shiúl ó Chnoc na Teamhrach soir uaidh agus ó Bhaile Átha Troim siar uaidh. Claonann an línebhealach soir ó dheas ag Túr 366 agus leanann sé ar aghaidh sa treo sin go dtí go sroicheann sé Túr 369. Téann an línebhealach ó dheas idir Túir 369 agus 371 i mbaile fearainn Crumpstown nó Marshallstown (Toghroinn Ghalltroim), ag trasnú bóthar áitiúil ar rotharbhealach sainithe é idir Túir 369 agus 370.

- 44 Casann an línebhealach siar ó dheas ag Túr 371 ar mhaithe le tithíocht feadh an R154 ó dheas de a sheachaint. Leanann sé an treo sin go dtí go sroicheann sé Túr 373 i mbaile fearainn Branganstown. Idir Túir 373 agus 375, téann an línebhealach ó dheas beagnach, ag trasnú Bhóthar Réigiúnach an R154 i mbaile fearainn Branganstown.

#### Branganstown go Cúil Mhaoilín, Túr 375 go Túr 392

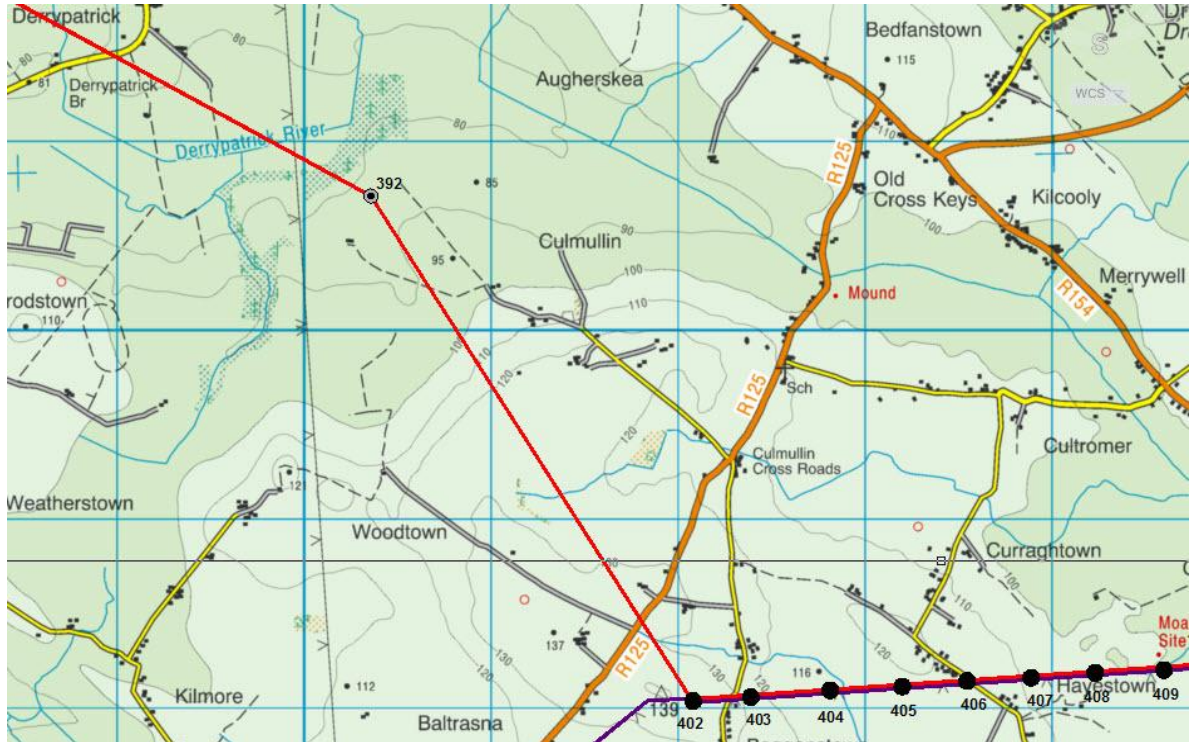


Fíor 6.19: Túir 375 go 392

- 45 Taistealaíonn an línebhealach ó dheas soir ó dheas idir Túr 375 i mbaile fearainn Branganstown agus Túr 380 i mbailte fearainn Boycetown agus Ghalltroim, ag casadh beagán chun Diméin Ghalltroim a sheachaint. Trasnaíonn an chuid seo den bhealach Abhainn Boycetown idir Túr 376 agus Túr 377. Ar mhaithe leis an tionchar ar Mhoiréan Ghalltroim a íoslaghdú, claonann an línebhealach soir ó dheas ag Túr 380 ansin agus leanann sé an treo sin go dtí go sroicheann sé Túr 392 (i mbaile fearainn Chúil Mhaoilín). Trasnaíonn sé dhá bhóthar áitiúla, Moiréan Ghalltroim agus Abhainn Derrypatrick agus téann sé gar do Dhroichead Derrypatrick.



**Cúil Mhaoilín go Bogganstown (Toghroinn Chúil Mhaoilín) Túir 392 go 402 (Bealach na Líne Lasnairde atá ann cheana idir an tSeansráid agus Fearann na Coille)**



**Fíor 6.20: Túir 392 go 402**

- 46 Claonann an línebhealach beagán ag Túr 392 i gCúil Mhaoilín (Toghroinn Chúil Mhaoilín) chun gur féidir leis nascadh leis an líne atá ann cheana, ach leanann sé ar aghaidh soir ó dheas go dtí go sroicheann sé Túr 402 (túr ciorcaid dhúbailte atá ann cheana ar an gciarcad idir an tSeansráid agus Fearann na Coille) i mbaile fearainn Bogganstown (Toghroinn Chúil Mhaoilín), ag trasnú Bhóthar Réigiúnach an R125 thart ar 1 km siar ó dheas ó Chroaire Chúil Mhaoilín. Seachnaíonn an línebhealach sa cheantar seo limistéir atá íogair ó thaobh na héiceolaíochta de soir uaidh agus siar uaidh idir Túir 397 agus 399.

**Bogganstown (Toghroinn Chúil Mhaoilín) go Fearann na Coille Túir 402 go 410 (Bealach na Líne Lasnairde atá ann cheana idir an tSeansráid agus Fearann na Coille)**



**Fíor 6.21: Túir 402 go 410**

- 47 Is é atá sa chuid seo den línebhealach a bheartaítear ná ciorcad nua 400 kV a thógáil ar feadh 2.85 km feadh an taoibh (thuaidh) nach bhfuil á úsáid faoi láthair den líne tharchuir lasnairde 400 kV de chiorcad dúbailte atá ann cheana (an líne tharchuir 400 kV idir an tSeansráid agus Fearann na Coille).
- 48 Ó Thúr 402, téann an línebhealach soir feadh na struchtúr ciorcaid dhúbailte atá ann cheana ar an gcorcad 400 kV idir an tSeansráid agus Fearann na Coille, ag trasnú dhá bhóthar áitiúla sula nascann sé le crann deiridh (Túr 410) in aice le Fostáisiún Fhearann na Coille atá ann cheana i mbaile fearainn Fhearann na Coille, Contae na Mí. Is ag an gcrann deiridh a nascann an ciorcad atá ann cheana isteach i mbá an fhostáisiún – Bá E10 (feic **Rannán 6.3.3**).

### 6.3 GNÉITHE DEN LÍNE LASNAIRDE

- 49 Tá roinnt gnéithe i gceist le líne lasnairde (OHL). Tá dearadh na líne lasnairde agus an cur chuige a ghlactar i leith na líne lasnairde ina phríomh-shaincheist i bpróiseas deartha na líne. Is iad seo a leanas na gnéithe sin:

- Túir agus dúshraitheanna gaolmhara; agus



- Seoltóirí agus sciathshreanga (sreanga) agus crua-earraí gaolmhara (lena n-áirítear inslitheoirí agus feistis).

### 6.3.1 Túir agus Dúshraitheanna Gaolmhara

50 Tá na túir ar cheann de na comhpháirteanna is tábhachtaí den líne lasnairde. Is gnách trí chineál túir a úsáid le haghaidh forbairtí tarchuir líne lasnairde. Sonraítear iad sin thíos:

- Baintear úsáid as **túir idirmheánacha nó túir chrochta** ar chodanna díreacha den ailíniú. Tá na seoltóirí leictreachais crochta as trasghéaga na dtúr, nó tá siad crochta ar na trasghéaga sin, a fhágann go mbíonn na túir sin níos airde agus níos tanaí ná túir uillinne agus go mbíonn dúshraitheanna níos lú ag teastáil uathu de ghnáth.
- Úsáidtear na téarmaí **túir uillinne / túir theannais** toisc go gcuireann na seoltóirí leictreachais brú ar an trasghéaga (i.e. nascann siad leis na túir agus iad faoi theannas). Fágann sé sin nach mór don túr uillinne níos mó láidreacht mheicniúil a bheith aige ná mar atá ag túr idirmheánach. Úsáidtear na túir sin in áiteanna a n-athraíonn an líne lasnairde treo, in áiteanna a gcríochnaíonn an líne – mar shampla, ag fostáisiún (i.e. Túr 410 ar an líne lasnairde atá ann cheana idir an tSeansráid agus Fearann na Coille) – nó chun réise fhada líneach a ghearradh. Úsáideann túir uillinne baill chruach níos troime agus is féidir leo a bheith níos giorra ná túir idirmheánacha den chineál céanna (agus coinníonn siad an glanspás céanna idir an talamh agus an seoltóir leictreachais ag an am céanna). Fágann sé sin go bhfuil cuma ‘níos leithne’ ar an túr ná atá ar an túr idirmheánach. Mar gheall ar ngá atá le láidreacht mheicniúil níos mó, is gnách dúshraitheanna na dtúr uillinne a bheith i bhfad níos mó ná dúshraitheanna na dtúr idirmheánach.
- Athraíonn **túir thrasuímh** staid fhisiciúil na seoltóirí atá suite ar líne tharchuir (ar a dtugtar pasanna), agus coimeádann siad pasdeighiltí leictreacha agus an glanspás ar bun ag an am céanna. Baineann tábhacht le pasanna trasuímh i gcás faid fhada líneacha toisc go gcothromaíonn siad an coisceas leictreach<sup>75</sup> idir pasanna an chiorcaid. Mar a luaitear i **gCaibidil 5** den Imleabhar seo den EIS, léirítear in anailís de chuid EirGrid go mbainfidh feidhmíocht oibriúcháin an idirnascaire a bheartaítear tairbhe as pointe singil trasuímh a bheith ann. Is é is trasuíomh ann ná an cleachtas a bhaineann le leagan amach spásúil na dtrí shreang leictreachais nó seoltóirí

<sup>75</sup>Is é is coisceas leictreach ann ná tomhas ar an méid a chuireann ciorcad in aghaidh shreabhadh an tsrutha leictreachais de réir mar a mhéadaíonn fad an chiorcaid.

leictreachais atá sa chiorcad trí phas a thrasuíomh nó a atheagrú. Déantar an trasuíomh i gceithre struchtúr (an t-ailíniú trasuímh), mar a léirítear i **gCaibidil 5 (Fíor 5.19)** den imleabhar seo den EIS.

- 51 Is minic a bhíonn dúshraitheanna na dtúr (in aghaidh na coise túir) idir 2 m agus 3.5 m ar doimhneacht chuig leibhéal inbhéarta na dúshraithe agus idir timpeall 2 x 2 mhéadar chearnacha agus 9 x 9 méadar chearnacha in achar plean, ag brath ar an gcineál túir atá i gceist. Mar sin féin, beidh cineál agus méid na ndúshraitheanna ag brath ar deireadh ar an gcineál túir, ar riocht na talún agus ar an tír-raon atá i gceist. Tugtar tuilleadh sonraí faoi chineálacha dúshraitheanna agus faoina suiteáil i **gCaibidil 7** den Imleabhar seo den EIS.

### 6.3.2 Mionathruithe ar Línte Tarchuir Lasnairde 110 kV atá ann cheana

- 52 Áirítear leis an bhforbairt a bheartaítear freisin mionathruithe ar línte tarchuir 110 kV reatha Lisdrum-Lú, Lú-Rathrussan, agus Ármhach-na hUaimhe. Beidh na mionathruithe roimh ré sin de dhíth lena áirithiú go gcoinnítear na glanspásanna sábháilteachta leictreacha imleora idir líne lasnairde 110 kV agus seoltóir 400 kV áit a dtrasnaíonn siad. Áirítear leis na mionathruithe sin airde na línte tarchuir 110 kV reatha a ísliú áit a dtrasnaíonn siad bealach na líne 400 kV a bheartaítear. Bainfear é sin amach trí shraitheanna breise cuailí adhmaid a chur isteach agus / nó trí shraitheanna cuailí níos ísle a chur in ionad na struchtúr reatha, mar seo a leanas:

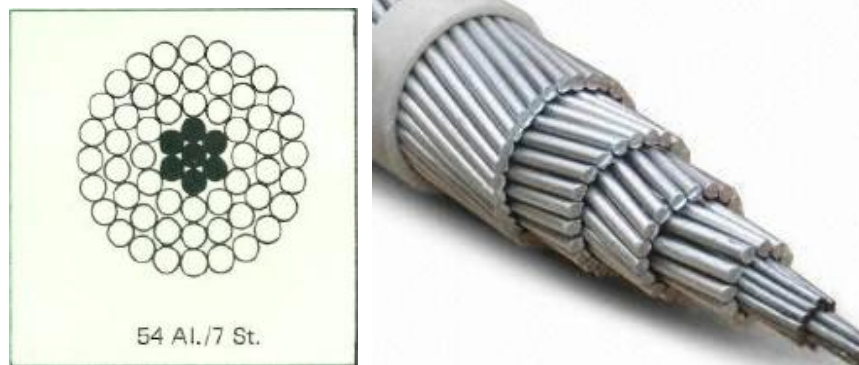
- In áiteanna a dtrasnaíonn an líne tharchuir lasnairde 400 kV a bheartaítear líne tharchuir 110 kV Lisdrum-Lú, beartaítear dhá shraith cuailí nua (a bheidh thart ar 14 m agus 16 m ar airde) a chur isteach. Ina theannta sin, cuirfear sraith cuailí nua a bheidh thart ar 12 m ar airde in ionad sraith cuailí reatha atá 17.7 m ar airde.
- In áiteanna a dtrasnaíonn an líne tharchuir lasnairde 400 kV a bheartaítear líne tharchuir 110 kV Lú-Rathrussan, cuirfear sraitheanna cuailí nua (a mbeidh an dá cheann acu thart ar 19 m ar airde) in ionad túr cruach laitíse reatha atá 19.6 m ar airde agus sraith cuailí reatha atá 19.7 m ar airde.
- In áiteanna a dtrasnaíonn an líne tharchuir lasnairde 400 kV a bheartaítear líne tharchuir 110 kV Ármhach-na hUaimhe, cuirfear dhá shraith cuailí nua (a mbeidh an dá cheann acu thart ar 14 m ar airde) in ionad dhá shraith cuailí reatha (atá 14.7 m agus 15.7 m ar airde).

### 6.3.3 Seoltóirí agus an Bonneagar Gaolmhar

- 53 Tá na nithe seo a leanas i measc na gcomhpháirteanna ábhartha de sheoltóirí agus den bhonneagar gaolmhar:

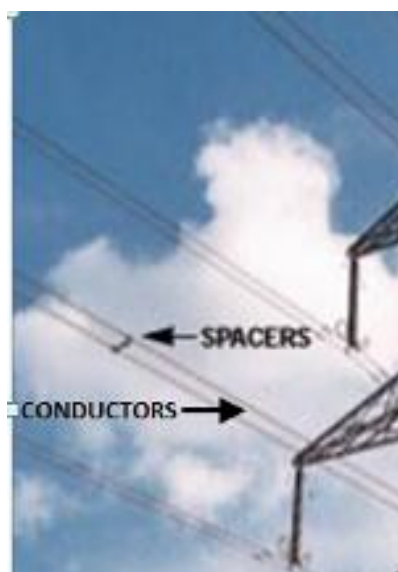


- Is é atá i **seoltóirí** ná na sreanga a iompraíonn an leictreachas. Tá siad comhdhéanta de roinnt sreanga alúmanaim a sheolann leictreachas agus a chlúdaíonn croí ardláidreachta ina bhfuil sreang chruach (feic **Fíor 6.22**). Is minic a bhíonn roinnt seoltóirí singil i bhfoirm beart seoltóirí le fáil i ngach pas. De ghnáth, dá airde an leibhéal voltais, is amhlaidh is airde líon na seoltóirí sa bheart.



**Fíor 6.22: Trasghearradh Léaráideach agus Iarbhír an Ghnáth-Sheoltóra (ACSR)**

- Chun an acmhainn chumhachta is gá don idirnascaire a bheartaítear a bhaint amach, beidh gá le péire seoltóirí a shuiteáil do gach pas (ar a dtugtar beart cúplach – feic **Fíor 6.23**). Scarfaidh scarthóirí na seoltóirí sin ó chéile go tráthrialta. Cinntear cé chomh fada is atá na seoltóirí ón talamh ní amháin de réir cé chomh fada is atá siad ón líne, ach de réir airde na seoltóirí lasnairde. I gcás na líne lasnairde 400 kV a bheartaítear, is é 9 m íosairde na seoltóirí lastuas den talamh.



**Fíor 6.23: Cumraíocht an Bhirt Chúplaigh**

- Déantar **sreang thalmhaithe nó sciathshreang agus snáithíní optúla (Sreang Thalmhaithe ag a bhfuil Snáithín Optúil [OPGW])** a shuiteáil os cionn na seoltóirí beo ag barr an túir chun íoslaghdú a dhéanamh ar an dóchúlacht go mbuailfidh splancacha tintrí na seoltóirí. Seolann sciathshreanga leictreachas freisin ach ní hionann cuspóir dóibh agus do sheoltóirí beo. Tá sé níos dóchúla gurb í an sciathshreang, agus ní seoltóir beo, a bhuailfeadh aon splanc tintrí a d'fhéadfadh a bheith ann (toisc go bhfuil na sciathshreanga suiteáilte os cionn an tseoltóra bheo). Ní gá go gcoiscfeadh sé sin cliseadh na líne, ach thabharfadh sé cosaint don líne ar dhamáiste tríd an bhfuinneamh sa splanc tintrí a iompar go tapa ar shiúl ón líne agus isteach sa talamh. Má chliseann an líne, mar sin, is féidir í a athchóiriú go huathoibríoch laistigh de shoicind amháin. D'fhéadfadh snáithíní optúla a bheith i measc na sciathshreanga a úsáidtear chun an córas cumhachta agus an chumarsáid a rialú.
- Tacaíonn **inslitheoirí** leis na seoltóirí agus ní mór dóibh seasamh in aghaidh gnáthvoltas oibriúcháin agus in aghaidh borradh a thagann as lascachán agus as splancacha tintrí. I gcás línte tarchuir, bíonn siad sin crochta faoi bhun an struchtúir de ghnáth agus bíonn roinnt dioscaí gloine nó comhchodacha iontu. Méadaíonn líon na ndioscaí de réir mar a ardaíonn an voltas. Is inslitheoir comhchodach atá san inslitheoir roghnaithe don fhorbairt a bheartaítear (feic **Fíor 6.24**). Tá siad seo a leanas i measc na dtairbhí a ghabhann leis an dearadh nua-aimseartha sin: tá cuma níos tanaí ar an inslitheoir; tá sé níos éadroime; tá sé níos éarthaí ar thruailleáin aeriompartha (rud laghdaíonn an torann nó 'cnagarnach' is féidir teacht as línte lasnairde ardvoltais le linn tréimhsí ard-bhogthaise); agus níl cumhdaigh rubair shileacóin an inslitheora chomh soghabhálach sin i leith damáiste. I g**Caibidil 9** d'**Imleabhair 3C** agus **3D** den EIS, féachtar níos mine ar an gceist a bhaineann le torann corónach.

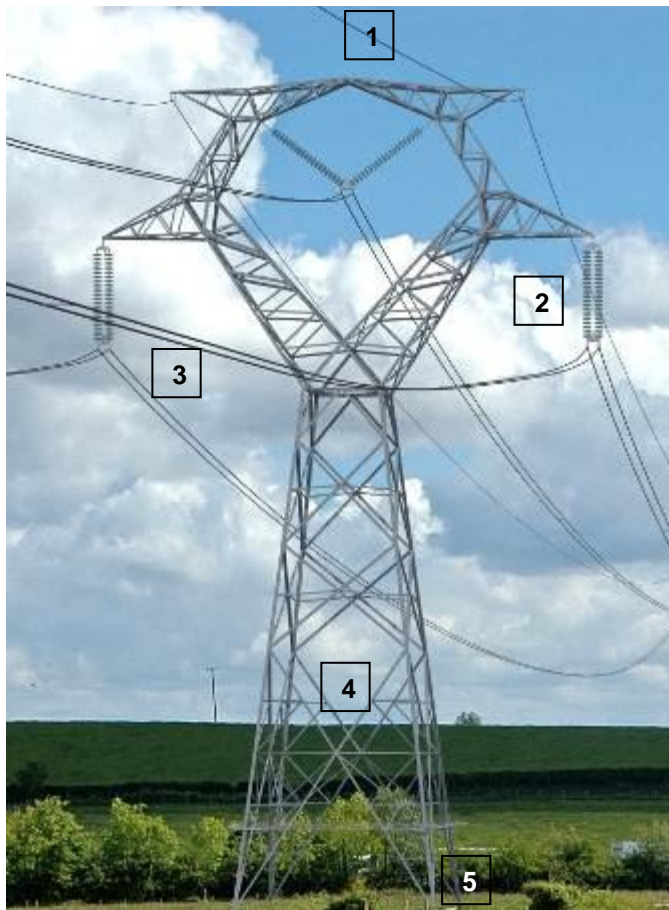


**Fíor 6.24: An Gnáth-Inslitheoir Comhchodach**



### 6.3.3.1 An Dearadh Túir a Bheartaítear don Líne Nua Lasnairde 400 kV

- 54 Mar a phléitear i g**Caibidil 4** den Imleabhar seo den EIS, beartaítear an dearadh túir chruach laitíse 'C-IVI-1 teorollta' (IVI) a úsáid don fhorbairt a bheartaítear. Ardaíonn an dearadh IVI an pas láir chun airde shamhalta an túir a ardú agus leithead an túir a laghdú, a chruthaíonn cuma níos tanaí ar an struchtúr. Tá cruth foriomlán an túir cosúil le diamant suite ar bharr corp réasúnta caol. Suite ar an dá thaobh den diamant tá dhá láimh thrasnaithe a thacaíonn leis na socruithe pasála seachtracha. Ón éadan agus ón taobh, tá an túr ina struchtúr siméadrach atá comhdhéanta de ghnáthchreatlach cruach laitíse.
- 55 Léirítear i bh**Fíor 6.25** an leagan amach ginearálta don dearadh túir IVI (lena n-áirítear seoltóirí agus an bonneagar gaolmhar). Dearadh an túr IVI chun freastal ar dhá sciathshreang atá nasctha le foircinn deiridh na trasghéige is uachtaraí.



1. Sciathshreanga Talmhaithe

2. Inslitheoirí

3. Seoltóirí

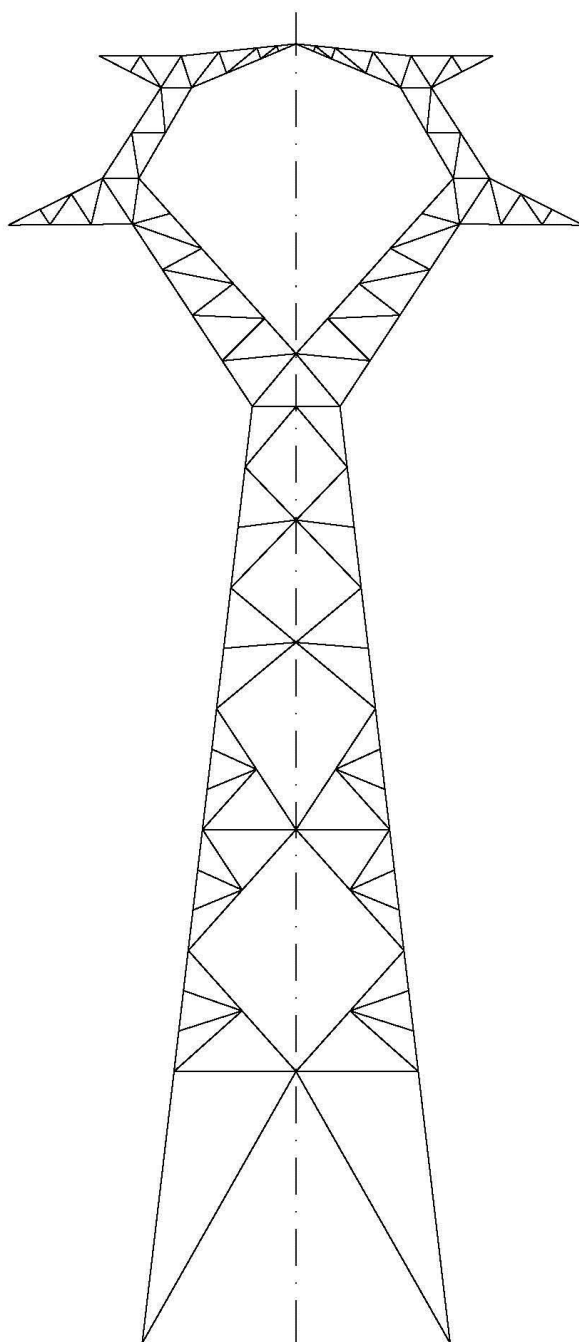
4. Túr

5. Dúshraith choincréite do bhonnra gach túir

**Fíor 6.25: Leagan Amach Ginearálta an Túir C-IVI-1 (IVI)**

- 
- 56 Léirítear i bh**Fíoracha 6.26, 6.27** agus **6.28** na trí chineál éagsúla túir (i.e. túr idirmheánach, túr uillinne agus túr trasuímh) don fhorbairt a bheartaítear. Cuirtear síos ar na túir sin thíos.
- 57 Tá trí chineál túir uillinne ag teastáil: túr uillinne 30 céim, túr uillinne 60 céim, agus túr uillinne 90 céim. Ní hionann na géaga íochtaracha chun gur féidir freastal ar an uillinn chuí teannais ar an líne. Is de réir na riachtanas teicniúil atá ag gach suíomh feadh an bhealaigh a chinntear an cineál túir a úsáidtear. Tugtar sonraí i d**Tábla 6.1** agus **6.2** faoin gcineál túir a úsáidtear i ngach suíomh.

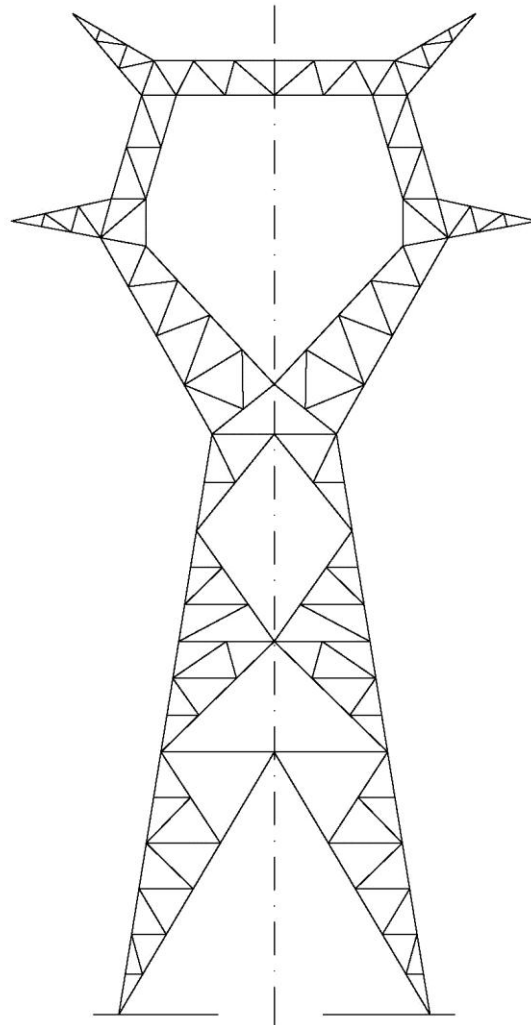




Front Elevation

**Fíor 6.26: An Túr Idirmheánach Laitíse C-IVI-1 400 kV a Bheartaítear**

(Níor cheart é a scálú – is chun críocha léiritheacha amháin é)

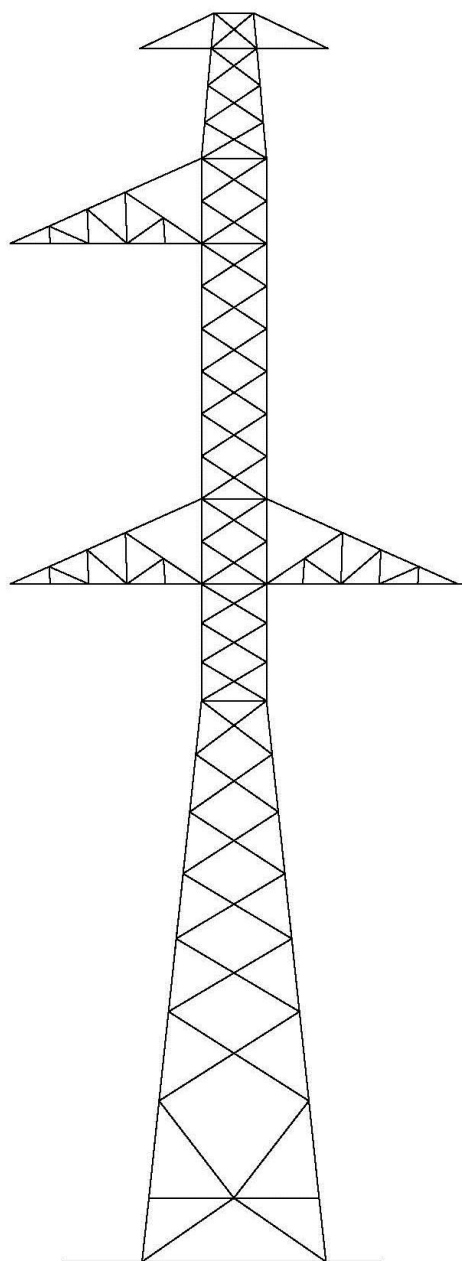


Front Elevation

**Fíor 6.27: An Túr Uillinne Laitíse C-IVI-1 400 kV a Bheartaítear**

(Níor cheart é a scálú – is chun críocha léiritheacha amháin é)





Front Elevation

**Fíor 6.28: An Túr Trasuímh 400 kV a Bheartaítear**

(Níor cheart é a scálú – is chun críocha léiritheacha amháin é)

**6.3.3.2 Cineálacha agus Airde Túir a Bheartaítear don Chiorcad Nua 400 kV**

- 58 Beidh spásáil, cineál, túr uillinne agus airde na dtúr don chiorcad tarchuir 400 kV nua éagsúil ag brath ar riachtanais theicniúla a bhaineann go príomha leis an topagrafaíocht. Is é an mheánspásáil idir na túir a bheartaítear ná thart ar 340 m.
- 59 Beidh na túir idir 26 m agus 51 m ar airde. Is ag lárphointe an túir agus ag airde lárphointe an phointe is airde den túr a thomhaistear airde na dtúr os cionn leibhéal na talún. I gcás na dtúr 400 kV, is iad na pointí is airde ná na sciathshreanga talmhaithe (feic **Fíor 6.25**). Tarlóidh sé go mbeidh difríochtaí beaga i dtomhas mar gheall ar dhálaí míchothroma talún.
- 60 I d**Tábla 6.1** agus i d**Tábla 6.2**, tugtar liosta de thúir, dá suíomhanna agus dá n-airde. Tugtar sonraí faoi airde gach túir sna léaráidí pleanála freisin (feic **Imleabhar 1B** de na cáipéisí iarratais) a ghabhann leis an iarratas.

**Tábla 6.1: Airde Túir don Líne Nua 400 kV (An Chuid atá i Limistéar Staidéir an Chabháin – Mhuineacháin)**

Uimhir an Túir	An Cineál Túir	Airde an Túir (m)	Ingearchló (méadair os cionn tagra ordanáis)	Réise na Líne Lasnairde chuig an gcéad Túir eile (m)
103	Túr Idirmheánach	31	128.382	363
104	Túr Idirmheánach	42	131.138	445
105	Túr Uillinne	34.2	131.32	395
106	Túr Idirmheánach	37	138.878	184*
107	Túr Idirmheánach	38	151.774	425
108	Túr Idirmheánach	36	187.501	319
109	Túr Uillinne	28.2	187.673	364
110	Túr Idirmheánach	36	173.487	358
111	Túr Idirmheánach	32	179.418	156
112	Túr Uillinne	26.2	176.529	254
113	Túr Idirmheánach	43	147.487	331
114	Túr Idirmheánach	39	155.49	407
115	Túr Idirmheánach	39	149.309	409
116	Túr Uillinne	29.2	147.375	127

Uimhir an Túir	An Cineál Túir	Airde an Túir (m)	Ingearchló (méadair os cionn tagra ordanáis)	Réise na Líne Lasnairde chuig an gcéad Túir eile (m)
117	Túr Idirmheánach	28	153.949	358
118	Túr Uillinne	36.2	152.905	250
119	Túr Trasuímh	45.98	148.858	200
120	Túr Trasuímh	50.98	140.249	315
121	Túr Uillinne	36.2	143.983	425
122	Túr Idirmheánach	39	125.166	384
123	Túr Idirmheánach	41	136.91	427
124	Túr Idirmheánach	42	133.515	402
125	Túr Idirmheánach	32	135.514	426
126	Túr Uillinne	36.2	121.59	328
127	Túr Idirmheánach	31	140.994	450
128	Túr Idirmheánach	38	130.41	327
129	Túr Idirmheánach	40	133.988	445
130	Túr Uillinne	36.2	126.876	308
131	Túr Idirmheánach	43	137.811	363
132	Túr Uillinne	36.2	136.422	226
133	Túr Idirmheánach	42	141.02	243
134	Túr Idirmheánach	34	128.907	310
135	Túr Idirmheánach	41	111.934	420
136	Túr Uillinne	35.2	102.375	368
137	Túr Idirmheánach	33	121.76	289
138	Túr Idirmheánach	41	98.333	402
139	Túr Idirmheánach	27	117.431	426
140	Túr Uillinne	36.2	109.298	304
141	Túr Idirmheánach	36	124.917	321
142	Túr Uillinne	36.2	100.163	259
143	Túr Idirmheánach	36	105.57	393
144	Túr Idirmheánach	40	125.309	328



Uimhir an Túir	An Cineál Túir	Airde an Túir (m)	Ingearchló (méadair os cionn tagra ordanáis)	Réise na Líne Lasnairde chuig an gcéad Túr eile (m)
145	Túr Idirmheánach	42	113.318	445
146	Túr Idirmheánach	41	118.929	385
147	Túr Idirmheánach	38	113.964	345
148	Túr Idirmheánach	38	121.324	284
149	Túr Uillinne	36.2	135.826	219
150	Túr Idirmheánach	43	130.545	389
151	Túr Idirmheánach	41	150.405	280
152	Túr Idirmheánach	43	150.179	363
153	Túr Idirmheánach	43	168.48	454
154	Túr Uillinne	33.2	181.204	410
155	Túr Idirmheánach	40	190.564	336
156	Túr Idirmheánach	31	187.798	416
157	Túr Uillinne	36.2	186.254	225
158	Túr Idirmheánach	33	187.557	409
159	Túr Idirmheánach	38	189.034	362
160	Túr Idirmheánach	33	185.387	290
161	Túr Uillinne	36.2	179.321	208
162	Túr Idirmheánach	43	179.22	500
163	Túr Idirmheánach	42	163.358	329
164	Túr Idirmheánach	29	195.584	164
165	Túr Idirmheánach	43	177.559	439
166	Túr Uillinne	28.2	179.935	290
167	Túr Idirmheánach	32	178.56	469
168	Túr Idirmheánach	42	163.971	266
169	Túr Uillinne	29.2	153.828	418
170	Túr Idirmheánach	37	140.096	304
171	Túr Idirmheánach	29	148.876	416
172	Túr Idirmheánach	43	128.419	208

Uimhir an Túir	An Cineál Túir	Airde an Túir (m)	Ingearchló (méadair os cionn tagra ordanáis)	Réise na Líne Lasnairde chuig an gcéad Túir eile (m)
173	Túr Idirmheánach	31	152.569	260
174	Túr Idirmheánach	41	143.826	279
175	Túr Idirmheánach	34	132.28	428
176	Túr Uillinne	35.2	119.15	433
177	Túr Idirmheánach	32	141.273	289
178	Túr Idirmheánach	38	132.103	312
179	Túr Idirmheánach	35	153.955	220
180	Túr Idirmheánach	42	140.654	279
181	Túr Uillinne	31.2	148.917	373
182	Túr Idirmheánach	39	164.983	301
183	Túr Idirmheánach	36	178.928	336
184	Túr Uillinne	36.2	165.884	328
185	Túr Idirmheánach	41	181.474	486
186	Túr Uillinne	36.2	181.396	324
187	Túr Idirmheánach	43	161.359	325
188	Túr Uillinne	28.2	178.133	344
189	Túr Idirmheánach	38	178.499	284
190	Túr Idirmheánach	37	173.579	347
191	Túr Idirmheánach	32	150.426	304
192	Túr Idirmheánach	39	134.067	426
193	Túr Idirmheánach	32	144.11	396
194	Túr Idirmheánach	42	137.575	272
195	Túr Idirmheánach	42	137.762	348
196	Túr Idirmheánach	36	151.978	417
197	Túr Uillinne	29.2	172.837	294
198	Túr Idirmheánach	43	171.87	390
199	Túr Idirmheánach	40	161.508	341
200	Túr Idirmheánach	43	160.516	353

Uimhir an Túir	An Cineál Túir	Airde an Túir (m)	Ingearchló (méadair os cionn tagra ordanáis)	Réise na Líne Lasnairde chuig an gcéad Túr eile (m)
201	Túr Idirmheánach	40	170.176	449
202	Túr Idirmheánach	34	153.698	257
203	Túr Uillinne	26.2	158.822	230
204	Túr Idirmheánach	30	150.818	321
205	Túr Idirmheánach	40	151.149	343
206	Túr Idirmheánach	43	158.196	334
207	Túr Uillinne	33.2	151.682	252
208	Túr Idirmheánach	27	162.87	208
209	Túr Idirmheánach	39	143.773	393
210	Túr Idirmheánach	38	153.23	276
211	Túr Idirmheánach	43	148.535	389
212	Túr Uillinne	34.2	138.384	293
213	Túr Idirmheánach	30	157.303	343
214	Túr Idirmheánach	33	154.284	393
215	Túr Idirmheánach	41	141.58	362
216	Túr Idirmheánach	35	166.193	350
217	Túr Uillinne	31.2	160.41	409
218	Túr Idirmheánach	38	147.095	289
219	Túr Idirmheánach	40	147.838	459
220	Túr Idirmheánach	34	167.76	193
221	Túr Idirmheánach	41	154.889	451
222	Túr Idirmheánach	32	155.456	353
223	Túr Idirmheánach	36	134.443	333
224	Túr Uillinne	29.2	132.796	360
225	Túr Idirmheánach	38	147.678	297
226	Túr Idirmheánach	39	145.163	462
227	Túr Idirmheánach	42	153.882	357
228	Túr Uillinne	31.2	157.718	383



Uimhir an Túir	An Cineál Túir	Airde an Túir (m)	Ingearchló (méadair os cionn tagra ordanáis)	Réise na Líne Lasnaide chuig an gcéad Túir eile (m)
229	Túr Idirmheánach	43	146.953	385
230	Túr Idirmheánach	37	169.852	380
231	Túr Idirmheánach	39	154.782	381
232	Túr Idirmheánach	42	140.254	381
233	Túr Idirmheánach	43	163.586	295
234	Túr Idirmheánach	43	146.693	432
235	Túr Idirmheánach	41	142.488	315
236	Túr Idirmheánach	31	157.945	385 go MSA 237

\* Tabhair faoi deara: Téann cuid den bhealach idir Túir 106 agus Túir 107 thar Thuaisceart Éireann. Tá an chuid sin mar chuid de thogra SONI

**Tábla 6.2: Airde Túir don Líne Nua 400 kV (An Chuid atá i Limistéar Staidéir na Mí [MSA])**

Uimhir an Túir	An Cineál Túir	Airde an Túir (m)	Ingearchló (méadair os cionn tagra ordanáis)	Réise na Líne Lasnaide chuig an gcéad Túir eile (m)
237	Túr Uillinne	29.2	150.629	337
238	Túr Idirmheánach	41	140.567	328
239	Túr Idirmheánach	42	129.036	367
240	Túr Idirmheánach	34	141.249	244
241	Túr Idirmheánach	37	148.482	339
242	Túr Uillinne	33.2	141.252	296
243	Túr Idirmheánach	35	145.401	315
244	Túr Idirmheánach	39	124.023	356
245	Túr Uillinne	29.2	116.208	274
246	Túr Idirmheánach	39	115.695	348
247	Túr Idirmheánach	35	127.636	288
248	Túr Uillinne	36.2	125.686	269

Uimhir an Túir	An Cineál Túir	Airde an Túir (m)	Ingearchló (méadair os cionn tagra ordanáis)	Réise na Líne Lasnairde chuig an gcéad Túir eile (m)
249	Túr Idirmheánach	34	124.298	199
250	Túr Idirmheánach	35	122.622	389
251	Túr Idirmheánach	39	103.526	322
252	Túr Uillinne	36.2	99.709	341
253	Túr Idirmheánach	36	130.176	375
254	Túr Idirmheánach	43	134.042	337
255	Túr Idirmheánach	35	132.651	367
256	Túr Idirmheánach	39	124.259	423
257	Túr Idirmheánach	40	113.749	418
258	Túr Idirmheánach	35	92.198	386
259	Túr Idirmheánach	35	78.552	440
260	Túr Idirmheánach	27	88.894	306
261	Túr Idirmheánach	39	73.48	250
262	Túr Uillinne	29.2	76.815	298
263	Túr Idirmheánach	42	51.622	205
264	Túr Idirmheánach	35	54.012	243
265	Túr Uillinne	29.2	57.874	347
266	Túr Uillinne	33.2	55.563	208
267	Túr Idirmheánach	36	65.688	211
268	Túr Uillinne	36.2	59.69	415
269	Túr Idirmheánach	43	59.101	370
270	Túr Idirmheánach	35	67.192	381
271	Túr Uillinne	29.2	78.725	235
272	Túr Idirmheánach	36	75.475	395
273	Túr Idirmheánach	39	88.262	305
274	Túr Idirmheánach	31	102.035	417
275	Túr Idirmheánach	31	91.1	365
276	Túr Idirmheánach	35	84.604	381

Uimhir an Túir	An Cineál Túir	Airde an Túir (m)	Ingearchló (méadair os cionn tagra ordanáis)	Réise na Líne Lasnairde chuig an gcéad Túir eile (m)
277	Túr Idirmheánach	35	74.975	368
278	Túr Idirmheánach	31	76.03	229
279	Túr Idirmheánach	39	72.062	349
280	Túr Uillinne	31.2	72.675	399
281	Túr Idirmheánach	39	67.395	343
282	Túr Uillinne	31.2	60.515	370
283	Túr Idirmheánach	43	61.007	404
284	Túr Uillinne	36.2	58.37	437
285	Túr Idirmheánach	38	66.809	446
286	Túr Idirmheánach	43	52.649	362
287	Túr Idirmheánach	35	51.216	261
288	Túr Idirmheánach	32	53.469	354
289	Túr Idirmheánach	39	54.993	360
290	Túr Uillinne	33.2	53.588	259
291	Túr Idirmheánach	35	54.626	366
292	Túr Idirmheánach	43	54.686	412
293	Túr Idirmheánach	37	56.999	306
294	Túr Idirmheánach	36	55.73	397
295	Túr Uillinne	36.2	51.907	315
296	Túr Idirmheánach	40	52.904	448
297	Túr Idirmheánach	40	52.008	370
298	Túr Idirmheánach	43	58.806	363
299	Túr Uillinne	36.2	61.748	340
300	Túr Idirmheánach	33	62.49	280
301	Túr Idirmheánach	35	63.323	382
302	Túr Idirmheánach	43	72.917	317
303	Túr Uillinne	29.2	81.093	395
304	Túr Idirmheánach	39	71.618	335



Uimhir an Túir	An Cineál Túir	Airde an Túir (m)	Ingearchló (méadair os cionn tagra ordanáis)	Réise na Líne Lasnairde chuig an gcéad Túir eile (m)
305	Túr Idirmheánach	31	65.79	268
306	Túr Idirmheánach	31	63.459	286
307	Túr Uillinne	33.2	56.396	267
308	Túr Idirmheánach	39	44.701	285
309	Túr Uillinne	33.2	40.833	379
310	Túr Idirmheánach	39	41.669	404
311	Túr Idirmheánach	39	46.172	300
312	Túr Uillinne	33.2	53.491	367
313	Túr Idirmheánach	42	51.007	456
314	Túr Uillinne	33.2	51.147	286
315	Túr Idirmheánach	31	51.88	300
316	Túr Uillinne	29.2	56.177	334
317	Túr Uillinne	33.2	60.027	308
318	Túr Uillinne	33.2	61.772	314
319	Túr Uillinne	29.2	62.723	305
320	Túr Idirmheánach	35	62.029	274
321	Túr Idirmheánach	35	64.31	316
322	Túr Uillinne	29.2	68.691	259
323	Túr Idirmheánach	35	71.133	299
324	Túr Uillinne	29.2	69.288	344
325	Túr Idirmheánach	35	69.098	296
326	Túr Idirmheánach	39	70.912	323
327	Túr Uillinne	29.2	74.561	308
328	Túr Idirmheánach	43	71.316	413
329	Túr Idirmheánach	39	74.959	357
330	Túr Uillinne	29.2	74.667	269
331	Túr Idirmheánach	35	73.839	397
332	Túr Idirmheánach	39	73.104	344

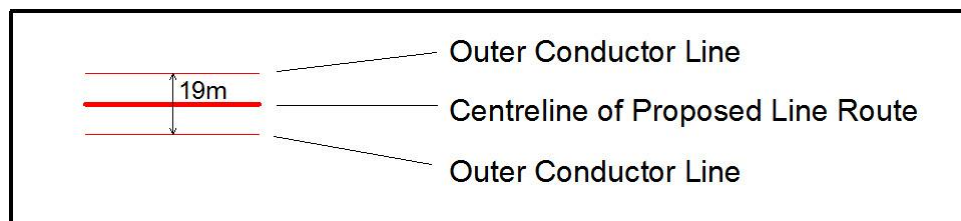
Uimhir an Túir	An Cineál Túir	Airde an Túir (m)	Ingearchló (méadair os cionn tagra ordanáis)	Réise na Líne Lasnairde chuig an gcéad Túir eile (m)
333	Túr Idirmheánach	33	74.542	207
334	Túr Uillinne	30.2	77.772	400
335	Túr Idirmheánach	43	74.498	471
336	Túr Uillinne	36.2	71.7	275
337	Túr Idirmheánach	37	72.007	224
338	Túr Idirmheánach	35	70.994	326
339	Túr Idirmheánach	36	67.575	368
340	Túr Idirmheánach	36	66.275	355
341	Túr Uillinne	33.2	63.57	347
342	Túr Uillinne	34.2	61.32	424
343	Túr Idirmheánach	43	59.292	422
344	Túr Idirmheánach	35	61.066	398
345	Túr Idirmheánach	39	58.806	297
346	Túr Uillinne	33.2	59.666	390
347	Túr Idirmheánach	39	55.937	337
348	Túr Idirmheánach	39	56.638	367
349	Túr Idirmheánach	40	55.807	395
350	Túr Idirmheánach	43	55.234	399
351	Túr Idirmheánach	35	56.314	326
352	Túr Uillinne	29.2	57.684	212
353	Túr Idirmheánach	31	57.888	290
354	Túr Uillinne	33.2	59.884	232
355	Túr Idirmheánach	35	58.216	287
356	Túr Idirmheánach	35	57.432	280
357	Túr Uillinne	33.2	60.255	405
358	Túr Idirmheánach	39	56.035	425
359	Túr Uillinne	36.2	60.124	190
360	Túr Idirmheánach	35	62.726	318

Uimhir an Túir	An Cineál Túir	Airde an Túir (m)	Ingearchló (méadair os cionn tagra ordanáis)	Réise na Líne Lasnairde chuig an gcéad Túir eile (m)
361	Túr Idirmheánach	31	65.143	226
362	Túr Uillinne	29.2	63.684	211
363	Túr Idirmheánach	35	62.996	335
364	Túr Idirmheánach	35	61.482	258
365	Túr Idirmheánach	31	62.683	274
366	Túr Uillinne	29.2	63.914	342
367	Túr Idirmheánach	35	66.195	345
368	Túr Idirmheánach	31	68.532	330
369	Túr Uillinne	33.2	66.003	350
370	Túr Idirmheánach	35	71.156	367
371	Túr Uillinne	29.2	69.696	340
372	Túr Idirmheánach	35	70.654	335
373	Túr Uillinne	29.2	75.664	262
374	Túr Idirmheánach	31	76.94	283
375	Túr Uillinne	29.2	73.054	242
376	Túr Idirmheánach	32	70.853	388
377	Túr Idirmheánach	32	74.452	297
378	Túr Idirmheánach	31	75.321	355
379	Túr Idirmheánach	35	73.006	193
380	Túr Uillinne	33.2	74.505	351
381	Túr Idirmheánach	35	80.242	416
382	Túr Idirmheánach	37	71.914	330
383	Túr Idirmheánach	39	73.072	396
384	Túr Idirmheánach	35	73.718	265
385	Túr Idirmheánach	31	77.033	353
386	Túr Idirmheánach	35	73.655	230
387	Túr Idirmheánach	39	75.11	412
388	Túr Idirmheánach	38	84.342	415



Uimhir an Túir	An Cineál Túir	Airde an Túir (m)	Ingearchló (méadair os cionn tagra ordanáis)	Réise na Líne Lasnairde chuig an gcéad Túir eile (m)
389	Túr Idirmheánach	39	78.974	335
390	Túr Idirmheánach	43	76.391	297
391	Túr Idirmheánach	43	76.878	354
392	Túr Uillinne	29.2	83.285	248
393	Túr Idirmheánach	31	88.5	281
394	Túr Idirmheánach	31	89.979	362
395	Túr Idirmheánach	39	98.195	366
396	Túr Idirmheánach	31	121.979	249
397	Túr Idirmheánach	31	127.16	278
398	Túr Idirmheánach	35	122.316	413
399	Túr Idirmheánach	43	124.903	376
400	Túr Idirmheánach	39	132.238	322
401	Túr Uillinne	35.2	131.098	278

- 61 Tá líne an túir IVI 400 kV a bheartaítear thart ar 19 m ar leithead (feic **Fíor 6.29**). Is ionann an leithead sin agus an fad ó sheoltóir seachtrach go seoltóir seachtrach.



**Fíor 6.29: Tomhas Leithead na Líne**

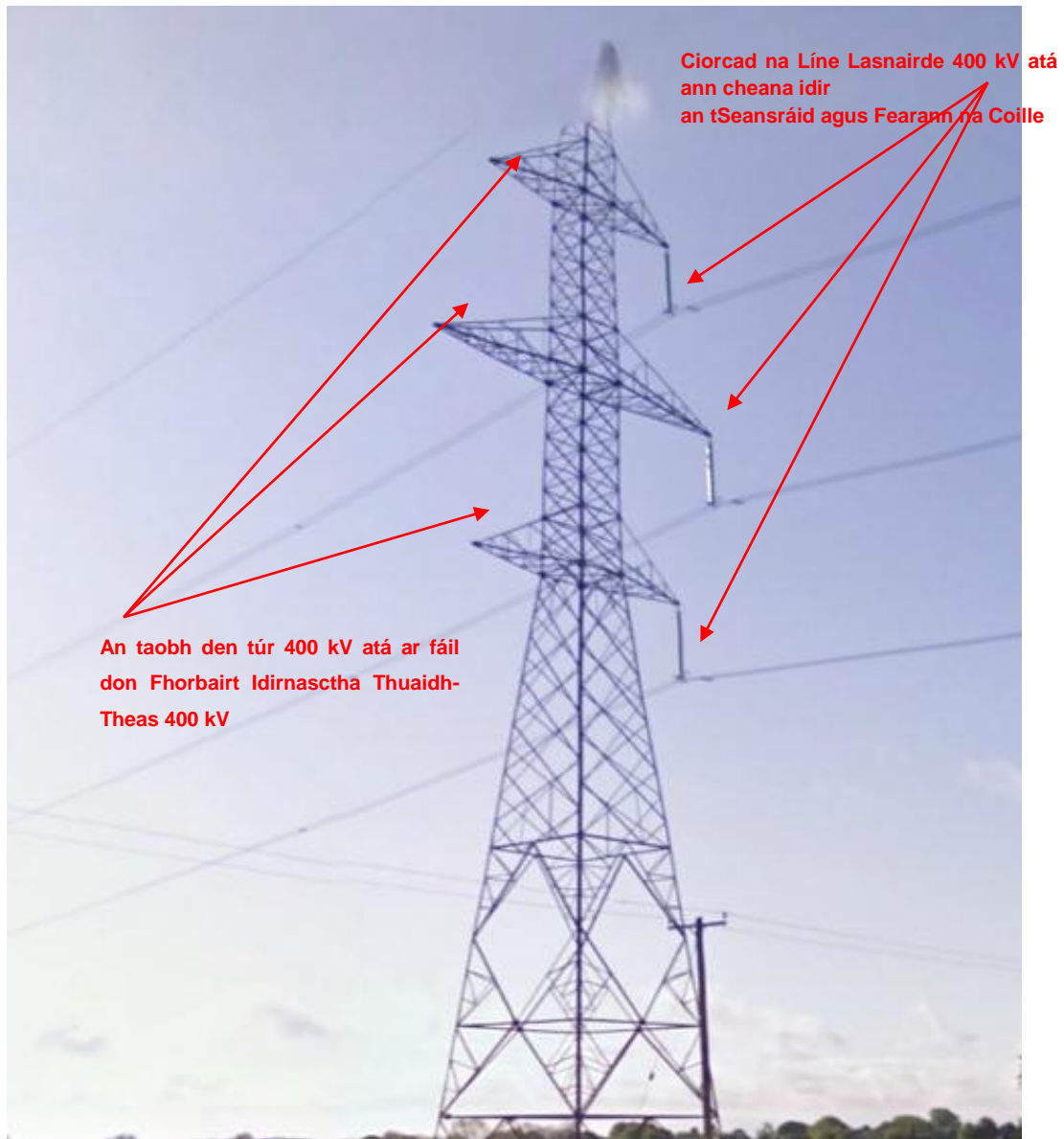
### 6.3.3.3 Túir atá Suite Feadh na Líne 400 kV Reatha

- 62 Áirítear leis an bhforbairt a bheartaítear thart ar 2.85 km den chiorcad nua a bheith ag gabháil leis na túir chiorcaid dhúbailte 400 kV atá ann cheana. Tá taobh amháin de na túir sin á úsáid faoi láthair, é ag tacú leis an gchiorcad 400 kV atá ann cheana idir an tSeansráid agus Fearann na Coille; tá an taobh eile saor agus ar fáil lena úsáid don fhorbairt a bheartaítear. Tugtar

sonraí i d**Tábla 6.3** faoi airde na dtúr atá ann cheana, agus léirítear i bh**Fíor 6.30** ceann de na túir idirmheánacha.

**Tábla 6.3: Airde Túr don Líne atá ann cheana idir an tSeansráid agus Fearann na Coille**

Uimhir an Túr atá ann cheana	An Cineál Túr atá ann cheana	Airde an Túr atá ann cheana (m)	Ingearchló (méadair os cionn tagra ordanáis)	Réise na Líne Lasnairde chuig an gcéad Túr eile (m)
402	Ciorcad Dúbailte	52.5	138.208	312
403	Ciorcad Dúbailte	60.8	125.942	420
404	Ciorcad Dúbailte	60.8	114.371	388
405	Ciorcad Dúbailte	56.8	114.100	352
406	Ciorcad Dúbailte	56.8	119.499	342
407	Ciorcad Dúbailte	56.8	108.142	340
408	Ciorcad Dúbailte	57.8	101.279	372
409	Ciorcad Dúbailte	56.8	100.638	254
410	Ciorcad Dúbailte	52.5	97.523	68 go dtí an fostáisiún



**Fíor 6.30: Túr Ciorcaid Dhúbailte 400 kV atá ann cheana in aice le Fostáisiún Fhearann na Coille**

- 63 Cuirtear síos i g**Caibidil 7** den Imleabhar seo den EIS ar na hoibreacha agus ar na gníomhaíochtaí tógála a bheartaítear agus a ghabhann le húsáid a bhaint ar feadh 2.85 km as an taobh saor den Líne Lasnairde 400 kV atá ann cheana idir an tSeansráid agus Fearann na Coille.

#### 6.3.3.4 Mionathruithe ar Línte Tarchuir Lasnairde 110 kV atá ann cheana

- 64 Áirítear leis an bhforbairt a bheartaítear freisin mionathruithe ar línte tarchuir lasnairde 110 kV reatha Lisdrum-Lú, Lú-Rathrussan, agus Ármhach-na hUaimhe. Beidh na mionathruithe roimh ré sin de dhíth lena áirithiú go gcoinnítear na glanspásanna sábháilteachta leictreacha imleora idir líne lasnairde 110 kV agus seoltóir 400 kV áit a dtrasnaíonn siad. Áirítear leis na

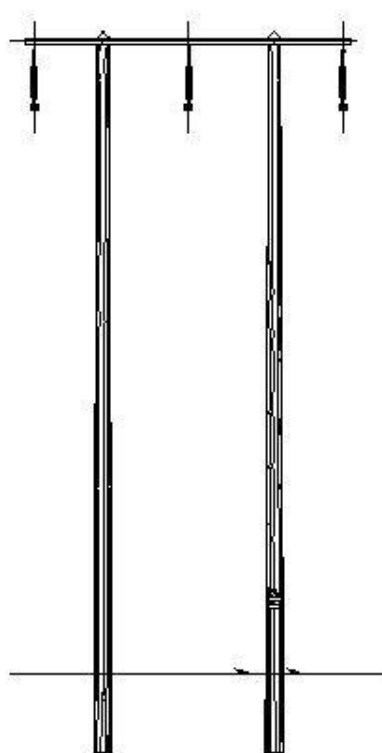
mionathruithe sin airde na línte tharchuir 110 kV reatha a ísliú áit a dtrasnaíonn siad bealach na líne 400 kV a bheartaítear. Bainfear é sin amach trí shraitheanna breise cuaillí adhmaid a chur isteach agus / nó trí shraitheanna cuaillí níos ísle a chur in ionad na struchtúr reatha, mar seo a leanas:

- In áiteanna a dtrasnaíonn an líne tharchuir lasnairde 400 kV a bheartaítear líne tharchuir 110 kV Lisdrum-Lú, beartaítear dhá shraith cuaillí nua (a bheidh thart ar 14 m agus 16 m ar airde) a chur isteach. Ina theannta sin, cuirfear sraith cuaillí nua a bheidh thart ar 12 m ar airde in ionad sraith cuaillí reatha atá 17.7 m ar airde.
- In áiteanna a dtrasnaíonn an líne tharchuir lasnairde 400 kV a bheartaítear líne tharchuir 110 kV Lú-Rathrussan, cuirfear sraitheanna cuaillí nua (a mbeidh an dá cheann acu thart ar 19 m ar airde) in ionad túr cruach laitíse reatha atá 19.6 m ar airde agus sraith cuaillí reatha atá 19.7 m ar airde.
- In áiteanna a dtrasnaíonn an líne tharchuir lasnairde 400 kV a bheartaítear líne tharchuir 110 kV Ármhach-na hUaimhe, cuirfear dhá shraith cuaillí nua (a mbeidh an dá cheann acu thart ar 14 m ar airde) in ionad dhá shraith cuaillí reatha (atá 14.7 m agus 15.7 m ar airde).

65 Tá na cuaillí nua idir 11.5 m agus 19 m ar airde, a bheag nó a mhór. Déantar airde na gcuaillí a thomhas ó leibhéal na talún go dtí an pointe is airde. Tarlóidh sé go mbeidh difríochtaí beaga i dtomhas mar gheall ar dhálaí míchothroma talún. I d**Tábla 6.4** tugtar liosta de chuailí, dá suíomhanna agus dá n-airde. Léirítear cuaille i bh**Fíor 6.31**.

66 I d**Tábla 6.4**, tugtar liosta de chuailí, dá suíomhanna agus dá n-airde.





Front Elevation

### Fíor 6.31: Cuailí 110 kV a Bheartaítear

(Níor cheart é a scálú – is chun críocha léiritheacha amháin é)

**Tábla 6.4: Airde Cuailí do mhionathruithe ar líne 110 kV**

Uimhir an Struchtúir	Cineál an Struchtúir	Reatha	Airde an Struchtúir Nua os cionn na talún (m)	Airde (méadair os cionn tagra ordanáis)	Réise na Líne Lasnairde chuig an gcéad Struchtúr eile (m)
Líne 110 kV Lisdrum-Lú					
55	Cuailí Reatha	18.7	Neamhbhainteach	124.431	141
55a	Cuailí Nua	Neamhbhainteach	15.7	130.490	115
56	Cuailí Nua	17.7	11.7	137.821	95
56a	Cuailí Nua	Neamhbhainteach	13.7	132.615	145
57	Cuailí Reatha	19.7	Neamhbhainteach	124.461	246
Líne 110 kV Lú-Rathrussan					
99	Túr reatha	19.6	Neamhbhainteach	145.361	273
100	Cuailí Nua	19.7	18.7	143.961	210
101	Cuailí Nua	19.6	18.7	142.849	239
102	Cuailí Reatha	18.7	Neamhbhainteach	152.585	231
Líne 110 kV Ármhach – na hUaimhe					
313	Cuailí Reatha	14.7	Neamhbhainteach	44.146	278
314	Cuailí Nua	14.7	13.7	47.595	155
315	Cuailí Nua	15.7	13.7	53.815	207
316	Cuailí Reatha	16.7	Neamhbhainteach	57.205	142

**6.3.3.5 Ábhar an Túir**

- 67 Tá na túir déanta as cruach ghalbhánaithe agus tá dath liath orthu. Chun iad a chosaint ar chreimeadh, is féidir na túir a (ath)phéinteáil le péint liath neamhlonrach ó am go ham le linn shaolré na dtúr.

### 6.3.3.6 Suíomhanna Túir a Shocrú

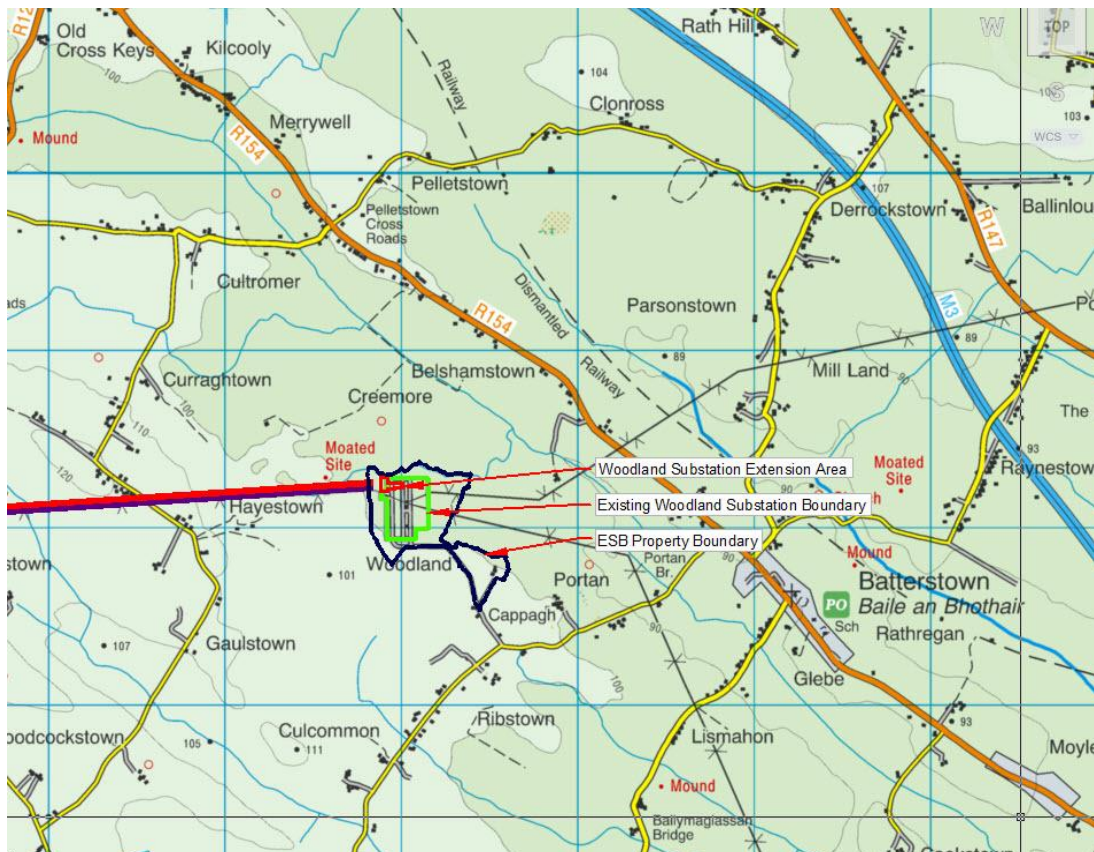
68 Aithnítear sa dearadh líne don fhorbairt a bheartaítear suíomhanna struchtúr túir socraithe don chiorcad tarchuir nua. Tugtar soiléiriú sa dearadh sin d'úinéirí talún agus do pháirtithe leasmhara eile maidir le suíomh na líne lasnairde agus an bhonneagair ghaolmhair i gcoibhneas le gabháltas talún ar leith, le háitreabh sa chomharsanacht, le foirgnimh, le struchtúir eile agus le cúrsaí eile ar nós srianta comhshaoil. Dá réir sin, níl EirGrid ar lorg aon cheadaithe chun struchtúir a bheartaítear san iarratas a mhicreashuí (athruithe beaga ó shuíomhanna na struchtúr).

### 6.3.4 Oibreacha laistigh de Shuíomh an Fhostáisiúin

69 Is gá Fostáisiún Fhearann na Coille atá ann cheana a shíneadh chun gur féidir an ciorcad nua 400 kV a cheangal. Tuairim is 7.7 heicteár atá san fhostáisiún atá ann cheana. Tá sé lonnaithe laistigh de ghabháltas iomlán atá faoi úinéireacht BSL sa cheantar seo, atá thart ar 27.2 heicteár ar achar. Déanfar na hoibreacha a bheartaítear ar shuíomh a chlúdaíonn thart ar 0.544 ha laistigh den fhostáisiún agus go díreach in aice leis. Áirítear leis na hoibreacha sin:

- Síneadh siar ar an mbábhún atá ann cheana (thart ar 0.231 ha). Aithnítear ar **Fhíor 6.32** neas-suíomh na n-oibreacha sin;
- Droichead iompair a thógáil chun gur féidir leis an líne lasnairde teacht isteach i mBá E10 ag cúinne thiar thuaidh an fhostáisiúin (18 m ar airde chuig nasc slabhra inslitheora; 28 m chuig airde bhior Franklin / na slaite tintrí);
- 2 dhroichead nua iompair a thógáil, a bheidh suite ar gach aon taobh den chonair atá ann cheana (18 m ar airde chuig nasc slabhra inslitheora; 28 m chuig airde bhior Franklin);
- An busbarra 400 kV atá ann cheana a shíneadh chun freastal ar bhá nua 400 kV ag suíomh E10;
- Línebhá nua 400 kV, lena n-áirítear an trealamh leictreach seo a leanas a sholáthar;
  - 1 Scradán Ciorcaid (7.398 m ar airde) a shuiteáil;
  - 3 Shruthchlaoidh (8.175 m ar airde) a shuiteáil;
  - 3 Chlaoidh Voltais ionductaigh (8.175 m ar airde) a shuiteáil;
  - 3 Dhínascóir ag a bhfuil Talamhchónaísc (7.67 m ar airde) a shuiteáil;

- 6 Lasc Pantagraif Dínasctha ag a bhfuil Lasc Talmhaithe (13.70 m ar airde) a shuiteáil;
- 3 Choscaire Borrtha (8.70 m ar airde) a shuiteáil;
- 6 Bharra Inslitheora Tacaíochta (13.70 m ar airde) a shuiteáil; agus
- 5 Inslitheoir Tacaíochta (13.70 m ar airde) a shuiteáil.
- Sonnach an fhostáisiúin atá ann cheana (2.6 m ar airde) a shíneadh chun freastal ar na hoibreacha;
- Aeróg aonpholach tintrí a shuiteáil chun Bá E10 (28 m chuig airde bhior Franklin / na slaite tintrí) a chosaint; agus
- Draenacha breise talún a thógáil chun nascadh leis an líonra draenála atá ann cheana trí dhúnpholl nua uisce dromchla a bheartaítear.



**Fíor 6.32: Suíomh na nOibreacha ar Fhostáisiún Fhearann na Coille (dath dearg)**



## 6.4 GNÍOMHAÍOCHTAÍ OIBRIÚCHÁIN

### 6.4.1 Línte Lasnairde

- 70 Déanfar patróil chothabhála ar an líne tharchuir a bheartaítear nuair a choimisiúnófar an línebhealach 400 kV a bheartaítear. Áireofar leis sin suirbhé amhairc i héileacaptar, patról dreapadóireachta gach ocht mbliana (méadófar iad sin go dtí uair gach sé bliana 40 bliain tar éis an fhuinnmhithe) agus patról infridhearg i héileacaptar, bliain tar éis an fhuinnmhithe agus uair gach cúig bliana ina dhiaidh sin. D'fhéadfaí patróil coise leantacha a dhéanamh ar shuíomhanna sonracha tar éis an phatróil sa héileacaptar. Déanfar seiceáil ar chuar na seoltóirí freisin 20 bliain tar éis an fhuinnmhithe sa bhliain chéanna ina ndéantar patról dreapadóireachta. D'fhéadfadh patróil éigeandála chothabhála a bheith ag teastáil i ndiaidh stoirmeacha fiáine. D'fhéadfaí obair chothabhála riachtanach a shainithint sna patróil sin. I measc na cothabhála ceartaithí a d'fhéadfadh a bheith de dhíth, d'áireofaí ionadú crua-earraí, inslitheoirí nó strapáí sreinge talmhaithe caite nó damáistithe, agus crainn a leagan. Ní mór rochtain a fháil ar thailte d'fhonn aghaidh a thabhairt ar na hoibreacha seo. Tabharfar faoi na hoibreacha agus aird ar na treoirlínte ábhartha ó Chód Cleachtais BSL/IFA (Feirmeoirí Aontaithe na hÉireann) agus ar na forálacha reachtúla cuí. Tugann BSL fógra roimh ré d'úinéirí talún freisin sula ndéantar patróil héileacaptair.
- 71 Tá BSL freagrach as crainn agus as sceacha arda a ghearradh, lena chinntiú go gcloítear leis an leibhéal imréiteach leictreachais is gá ón líne agus chun aon chontúirt do dhaoine a sheachaint. Freastalóidh an gearradh go sásúil ar fhás roinnt blianta de ghnáth, ach bíonn siad cúramach chun tionchar agus damáiste le criosanna foscaidh a sheachaint.
- 72 I **gCaibidil 7** den imleabhar seo den EIS, tugtar tuilleadh sonraí faoi chothabháil an OHL agus na dtúr.

### 6.4.2 Fostáisiún 400 kV Fhearann na Coille

- 73 Feidhmeofar Fostáisiún Fhearann na Coille 400 kV mar atá sé á fheidhmiú faoi láthair – is é a bheidh san fhorbairt a bheartaítear ná bá nua laistigh den fhostáisiún atá ann cheana. Bíonn Fostáisiún Fhearann na Coille ag feidhmiú gan foireann de ghnáth agus oibrítear an trealamh le cianrialtán. Ní bheidh i gceist ach cuairt sheachtainiúil ó fhoireann oibriúcháin chun gnáthscrúdú a dhéanamh ar an bhfostáisiún. Ní bheidh rochtain de dhíth i gcomhair cothabhála, a bhféadfadh trucail a bheith de dhíth lena aghaidh, ach uair sa bhliain de ghnáth.